

GAINAX



Princess Maker 2

オペレーターズ マニュアル

FM-TOWNS

使用上および取り扱い上のご注意

- 各周辺機器の接続方法等については、それぞれのマニュアルをご覧ください。
- CD-ROMやフロッピーディスクをドライブにセットしたままの状態、電源スイッチのON/OFFを頻繁に行わないでください。ディスクの内容が壊れる場合があります。フロッピーディスクをドライブから抜いたり、電源を切ったりする場合には、必ずアクセスランプが消えていることを確認してください。
- CD-ROMは大変デリケートです。曲げたり、記録面に直接触れたりしないよう、その取扱いには充分注意してください。また、汚れが付いてしまった場合は、薬品等は使用せず、柔らかい布でディスクの内側から外側に向かって、ていねいに拭いてください。
- 拡張スロットに、周辺機器ボードが接続されている場合、動作に異常をきたすことがあります。このような不良動作時には、ボードをはずして再度動作確認を行ってください。プリンター等、ディスプレイ以外の周辺機器の電源は切っておいてください。

パッケージ内容物

このパッケージ内には、以下の物が封入されています。ご購入の後、必ずご確認ください。

- CD-ROM
- ユーザーディスク(3.5インチディスク)
- オペレーターズマニュアル(本書)
- クイックリファレンス
- ガイドブック
- ユーザーディスク用ラベル(3枚)
- GAINAX USER SUPPORT GUIDANCE
- ユーザー登録ハガキ
- アンケートハガキ
- GAINAXソフトウェアカタログ

Princess Maker 2 Operator's Manual

プリンセスメーカー2 オペレーターズマニュアル

ようこそ!プリンセスメーカー2の世界へ	4
笠原弘子さんプロフィール	5
ゲームを始める前に	6
基本操作	7
ゲームの進め方	8
故障かな?と思う前に	22

GAINAX

ようこそ！ プリンセスメーカー2の世界へ



「プリンセスメーカー2」ひと時のやわらかな夢の中へ、ようこそいらっしゃいました。

このゲームは、プレイヤーであるあなたが父親となり、天界から授けられた1人の少女をあなたの愛情と感性で、立派な女性へと導いていくキャラクター育成シミュレーションゲームです。舞台となるのは、剣と魔法、精霊達が息づく、とある王国です。東方からの旅の剣士であるあなたは、魔王軍の攻撃から王国の窮地を救い、望まれてこの地に居を構えます。そして満天に星が輝くある夜、星神から1人の少女を授かるのです。

娘を育てる期間は、10歳の娘の誕生日から18歳の誕生日までの8年間です。スケジュールは1ヶ月ごとに計画・実行します。レディをめざし習い事をさせるも、

学費稼ぎや社会勉強のためアルバイトをさせるも、はたまた武者修行で厳しく鍛えるもあなたの自由です。ただし、娘の状態には充分気をつけてあげてください。無理をさせると、病気になったり非行化したりと、たちまち天罰がくだります。月末には街やお城に行ったり、娘との会話を乐しめますし、毎年10月の収穫祭では4つのコンクールで娘の成長ぶりを試すこともできます。あなたは娘のちょっとした仕種や言葉に一喜一憂する日々を送ることになるでしょう。

娘の周囲では様々な出来事や冒険が待ち受けています。選択肢に悩むあなたには執事のアドバイスがお役に立つでしょう。どうぞ、娘との素敵な物語を綴ってください。

声の出演 笠原弘子さん



1994.6.7 録音スタジオにて

このゲームでは、あなたのかわいい娘のおしゃべりをCD-DAのクリアな音質で聞くことができます。

声の出演は笠原弘子さん。

声優としてだけではなく、歌手としても活躍中です。

透明感のあるやさしい笠原さんの声で親子の会話を楽しんで下さい。

プロフィール

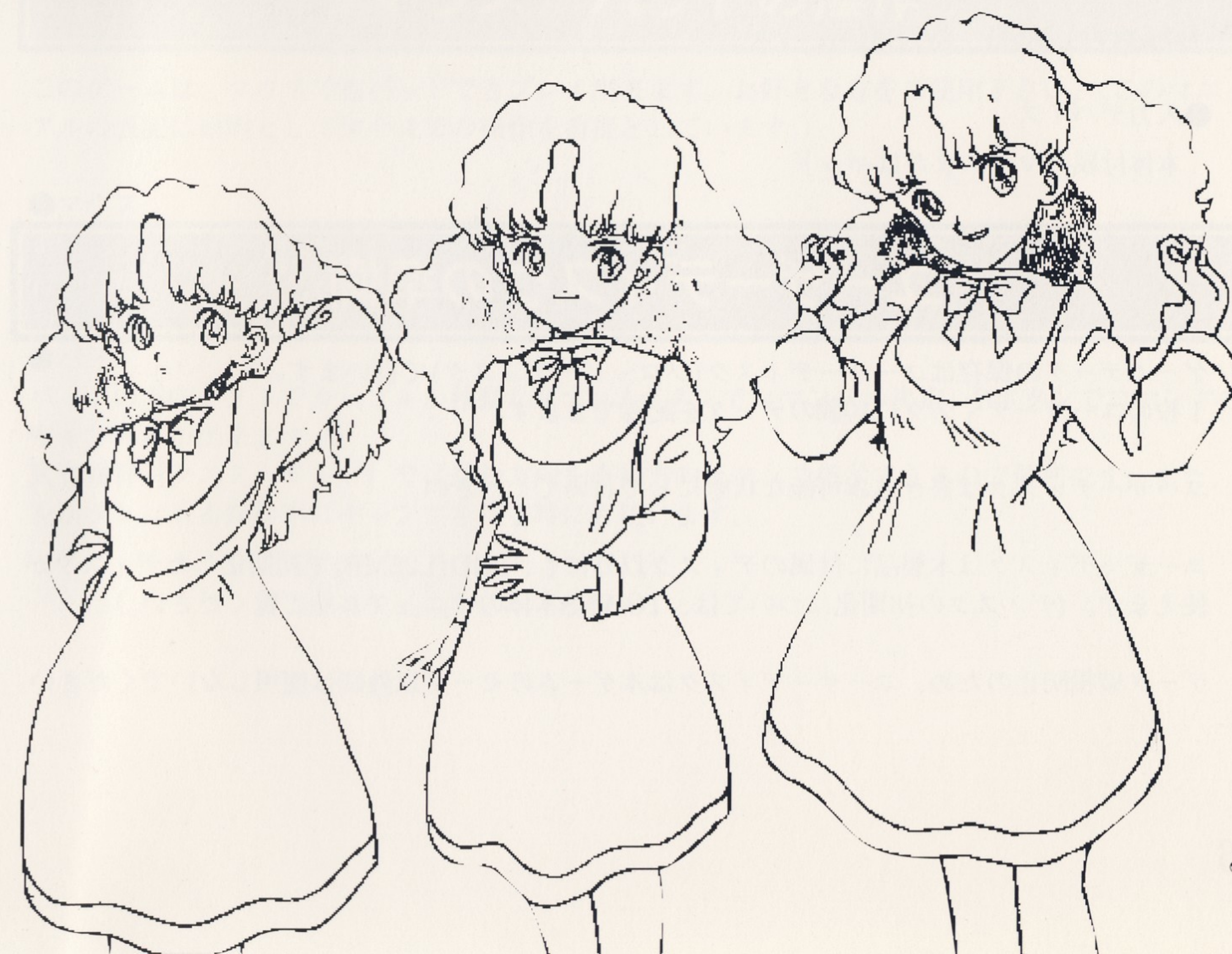
2月19日生まれ 水瓶座 A型

主な出演作品

「銀河漂流バイファム」	カチュア
「無責任艦長タイラー」	アザリン
「おにいさまへ・・・」	御園生ナナ子
「超時空要塞マクロス2」	イシュタル

ほか

劇団 グループこまどり 所属



ゲームを始める前に

使用機器構成

●本体

FUJITSU FM-TOWNSシリーズ

FM-TOWNS

model1/model2/1F/2F/1H/2H/10F/20F/40H/80H

(model1/1F/1Hはメインメモリを2MB以上に増設する必要があります。)

FM-TOWNS II

UX/CX/UR/UG/HG/HR/MX/MA/MF/ME/Fresh

FM-TOWNS MARTY

●ディスプレイ

高解像度アナログディスプレイ

(接続可能な機種は本体のマニュアルを参照してください。)

MARTYの場合は、接続可能なTVモニタ

●入力デバイス

本体付属のマウスまたはパッド

ユーザーディスクの準備

ゲームデータの保存はユーザーディスク(フロッピーディスク)で行います。

1枚のユーザーディスクに10個のデータを記録できます。

ユーザーディスクは書き込み可能な状態にしておいてください。

ユーザーディスクは本製品に付属のディスク以外にも、2HD(1.25MB)で初期化したディスクが使えます。(ディスクの初期化については、TOWNS本体のマニュアルをご覧ください。)

データ破損防止のため、ユーザーディスクは本ゲームのセーブ以外には使用しないでください。

基本操作

「プリンセスメーカー2」は、カーソルを移動して、アイコンでコマンドを選ぶことにより、プレイします。マウスでもパッドでもプレイ出来ますから、好きな方をご使用下さい。

ゲームの起動方法

CD-ROMをCD-ROMドライブにセットし、本体の電源を入れるとゲームが起動します。

画面の指示にしたがって、文字表示の大きさを設定してください。(MARTYの場合、大きな文字での表示をお勧めします。)

続いて、「最初から始める」/「時を戻す」の選択画面が出ます。ゲームの初期設定(名前の入力など)から始める場合には前者を、セーブしたデータを呼び出す場合には後者を選んでください。

マウス/パッドの操作

このゲームは、マウスでもパッドでもプレイ出来ます。好きな方をご使用下さい。(このマニュアルの表記は原則としてマウスでの操作を前提としています。)

●マウス

マウスを動かすとその方向にカーソルが移動します。左クリックでコマンドの決定、右クリックでコマンドのキャンセルが出来ます。

●パッド

パッドの方向ボタンでカーソルが移動します。Aボタンでコマンドの決定、Bボタンでコマンドのキャンセルが出来ます。

武者修行(クエストモード)では進む方向を直接方向ボタンで指示できるので便利です。また、Aボタンは武者修行中にキャンプを張る時にも使います。

ゲームの進め方

初期設定

ゲームを進める前にプレイヤー（父）と娘の名前や生年月日などを登録してください。まず、これらの初期設定からゲームが始まります。初期設定はすべて決定するまで（娘の血液型を決定するまで）は、右クリックまたはBボタンでキャンセルして、何度でも変更可能です。

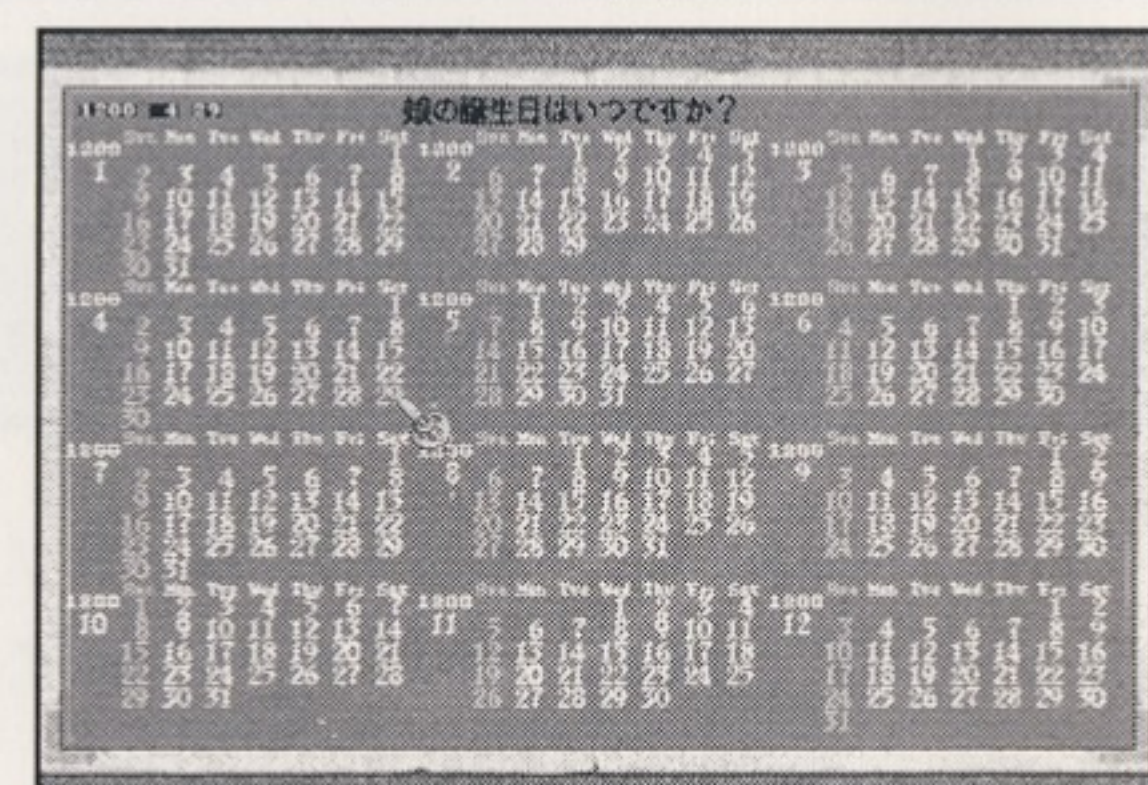
名前の登録

最初にプレイヤー（父）の名前を登録します。これが娘のファミリーネーム（姓）となります。初期設定では「おわり」をクリックすると画面が移行しますので、続いて娘の名前を登録してください。これが娘のファーストネームとなります。入力できる文字数は父・娘ともに記号を含めて最高8文字までです。漢字やひらがな入力も可能です。「漢字」をクリックすると最後に入力したカナを音読みとする漢字の一覧が出ます。「<」または「>」をクリックするとその前後の漢字のページがあらわれます。



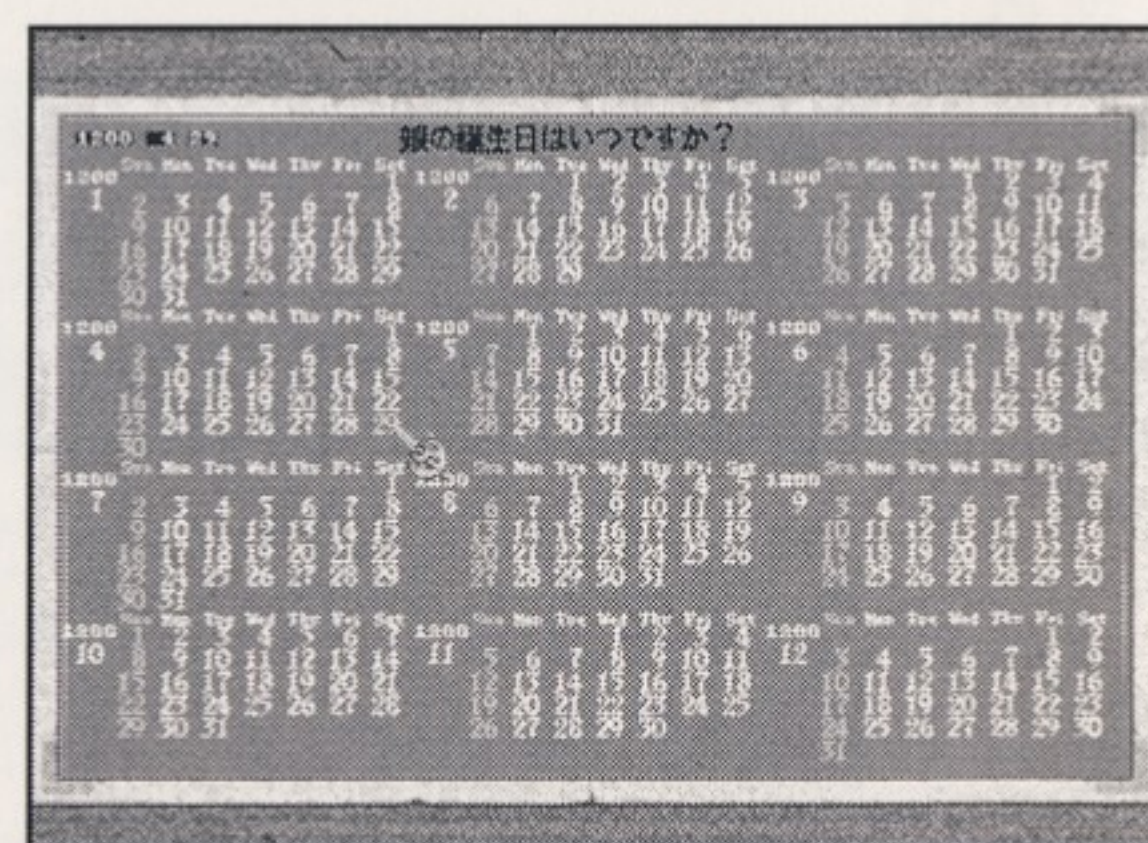
生年月日の入力

娘の誕生日・父の年齢・父の誕生日の順に登録を行います。画面の移行方法は名前の入力と同様です。父の年齢には10～99の2ケタの数字を登録します。娘の誕生日によって、娘の守護星と子宮名（星座）が自動的に決定します。これにより、娘の初期パラメータに変化が生まれます。



血液型の入力

最後に娘の血液型を登録します。A・B・O・ABの4種類から選択してください。血液型は娘の特性に影響しますので注意してください。任意の血液型をクリックした瞬間に、すべての初期設定が完了しますので、それまでに登録した初期設定を変更したい場合は、右クリックまたはBボタンでキャンセルしてください。



オープニングデモ

娘の血液型を入力し終わると初期設定がすべて完了となり、オープニング・デモンストレーションがスタートします。デモンストレーション画面は自動的に進行していきますので、途中のクリック操作の必要はありません。

（2回目以降などに早く本編に入りたい場合は、キーボードのPF3キーを押し続けることにより、画面を早送りすることもできます。）

メイン画面説明

オープニング・デモが終了すると、いよいよ娘の養育が始まります。右がメイン画面です。1ヶ月のスケジュールが終了するごとにこの画面に戻ります。表示ウィンドウやアイコンの意味を確認してください。詳しい説明は→で指示されたページを参照してください。

カレンダー

現在の日付を表します。

額縁

娘が絵画の勉強で作品を仕上げたら、ここに飾って鑑賞します。

娘

娘の表情やプロポーションの変化が見られます。

ベッド

病が進んで重病になると、床についてしまいます。

花

季節の花が飾られます。

娘のプロフィール

娘の名前・年齢・守護星・血液型・所持金を表示します。

養育方針

実行中の養育方針を表示します。

ステータスを見る

娘のステータスを示す、26項目のパラメータを見るためのコマンドです。→P10

娘と話す

娘と話をするときのコマンドです。

→P11

街へ行く

街へ出かけて買い物や食事などをするコマンドです。→P13

城へ行く

城内の人々に面会に出かけるコマンドです。→P14

スケジュールを決める

1ヶ月のスケジュールを組むためのコマンドです。→P15～20

守護星に祈る

セーブ、ロードやプレイ終了のためのコマンドです。→P14

装備と状態の表示

左から装備している鎧・剣・病気・非行化・恋愛の状態をアイコンで表示します。

プロポーション

左から、身長・体重・バスト・ウエスト・ヒップをcm・kg単位で表示します。

健康管理

健康上の養育方針を決めるコマンドです。→P11

プロフィールを見る

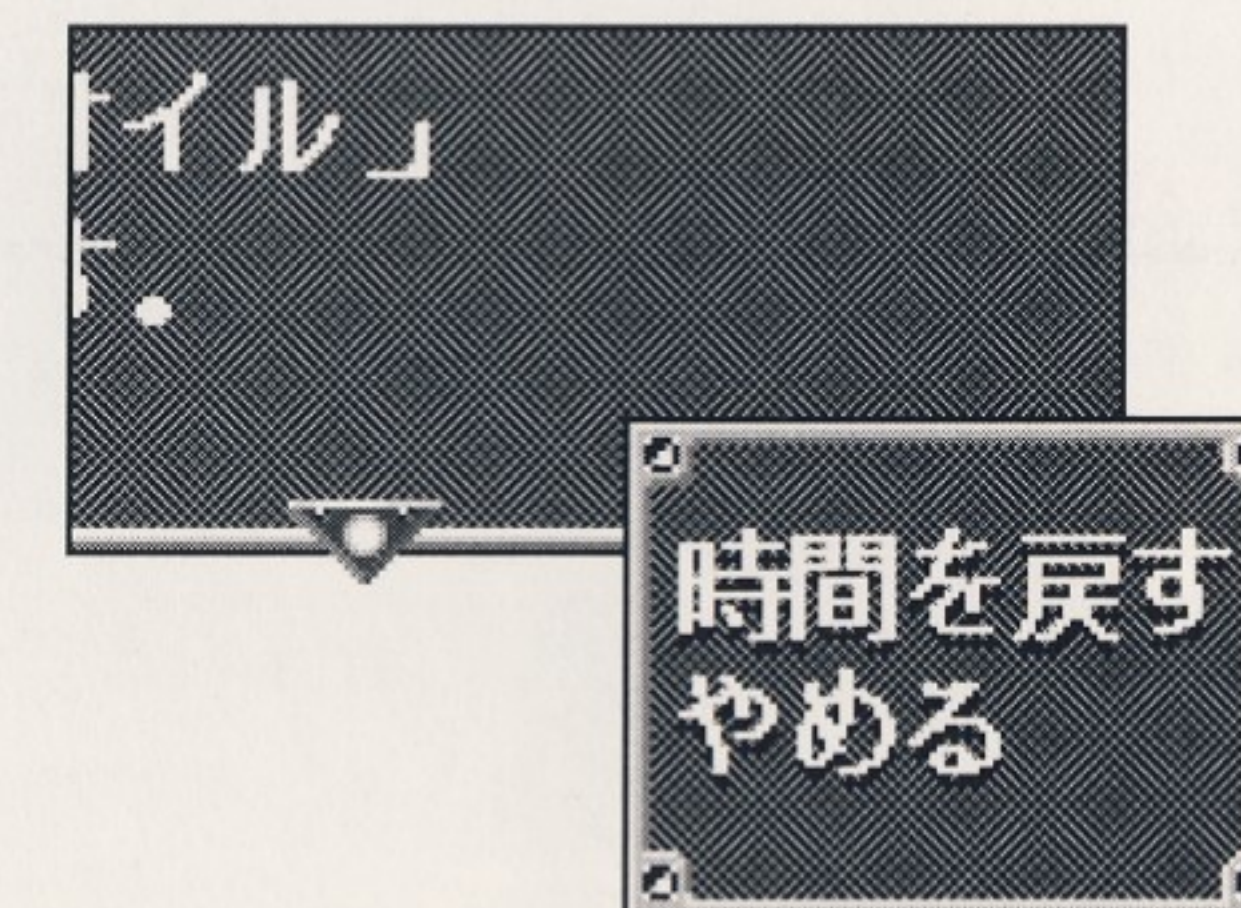
娘の詳しいプロフィールを見るためのコマンドです。→P12

持ち物を見る

道具の使用や着替え、装備の着脱・交換をするためのコマンドです。→P14

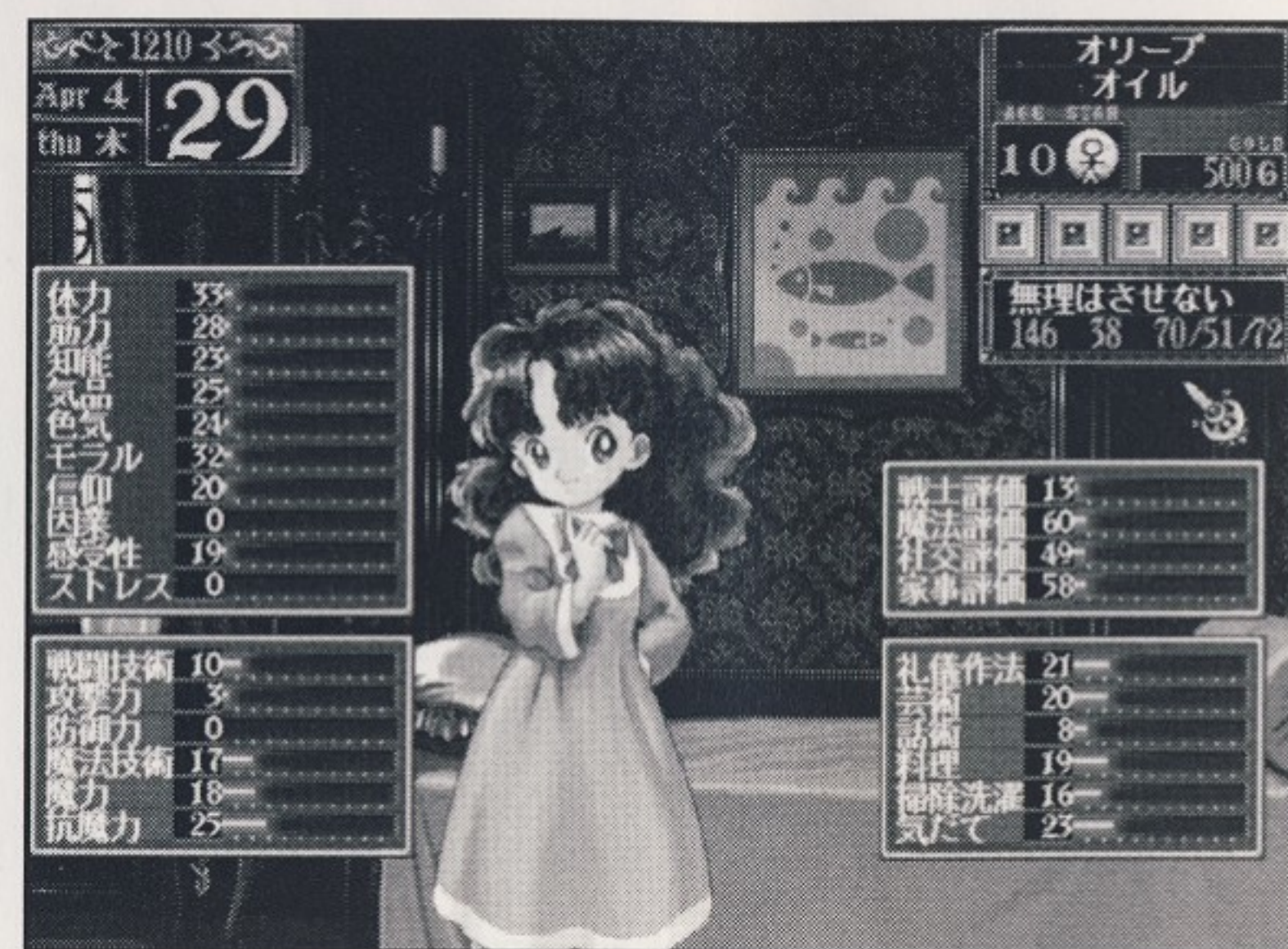
ウィンドウの見方・動かし方

メッセージウィンドウの下端に三角形のマーカーがあるときは、左クリック（Aボタン）でメッセージの続きが表示されます。また、飾りの付いた黄色い枠のウィンドウはマウスで移動することができます。カーソルをウィンドウの余白部分に合わせて左クリックしたまま任意の方向に動かしてください。



ステータスを見る

娘のステータスを10の基本能力と12の技能値、4部門の評価のパラメータでグラフ表示します。これらの変化に伴い、アルバイトの成否、コンクールの勝敗、体調や心理状態などに影響がでます。充分気を配ってください。18歳の誕生日を迎えたときの数値がエンディングの重要な要素となります。なお、基本能力の上限値は999、技能値はイベントなどの特殊な場合を除き100が上限値です。



体力 体の丈夫さを表し、ヒットポイント (HP) の上限値となります。

筋力 筋肉、主として腕力の強さを表し、攻撃力の元となる数値です。

知能 頭のよさを表し、マジックポイント (MP) の上限値となります。

気品 品性の良さを表します。社交界では重要な要素となるでしょう。

色気 女性としての魅力や異性への関心度を表します。

モラル 道徳心、社会に貢献する心です。低いと非行化しやすくなります。

信仰 神を信じて尊ぶ心です。抗魔力の源となります。

因業 人生の罪深さのことです。殺生や欲深い行動をするほど増えてゆきます。

感受性 心の豊かさです。芸術的能力に影響し、超自然に触れる力にもなります。

ストレス 疲労度を表し、仕事の成功率や訓練の能率、心身の健康に影響します。

戦士評価 戦士としての社会的評価です。

魔法評価 魔法使いとしての社会的評価です。

社交評価 社交界での総合評価です。

家事評価 家事全般の総合評価です。

戦闘技術 攻撃・回避の成否のカギです。

攻撃力 敵にダメージを与える力です。

防御力 武術攻撃のダメージを減らす力です。

魔法技術 魔法の成功率を左右します。

魔力 敵に与える魔法の効果に影響します。

抗魔力 魔法攻撃のダメージを減らす力です。

礼儀作法 淑女らしい物腰や礼儀に影響します。

芸術 美的センス、芸術的才能を表します。

話術 会話の上手さ、人当たりの良さです。

料理 料理の腕前を表します。

掃除洗濯 掃除や洗濯など一般家事の能力です。

気だて 家庭での気配りや優しさのことです。

娘と話す

1ヶ月に一度の親子の対話です。メインコマンドのアイコン「娘と話す」をクリックすると、3種類のコマンドが現れます。

「親子の語らい」：さらに4つのコマンドに別れます。「近頃の調子」「勉強のこと」「その他の話題」「やめる」の中から娘の状況や気分に応じて語りかける内容を決定してください。娘の心境や親子の親密さによって娘の反応は様々です。「やめる」を選択した場合はメイン画面に戻ります。

「おこづかい」：おこづかいをあげることにより、多少ストレスを減らすことができます。「お説教」：娘が非行化したときはお説教も必要でしょう。普段から親子の関係に気がついていれば、きっと効果があるはずです。

親子の語らい
おこづかい
お説教

近頃の調子
勉強のこと
その他の話題
やめる



健康管理

娘の健康についての養育方針を決定します。1ヶ月ごとに何回でも変更でき、一度選択すると新たに変更するまで継続されます。

メインコマンドのアイコン「健康管理」をクリックすると、4種類のコマンドが現れます。

「無理はさせない」：無理のない普通の食生活が送れます。

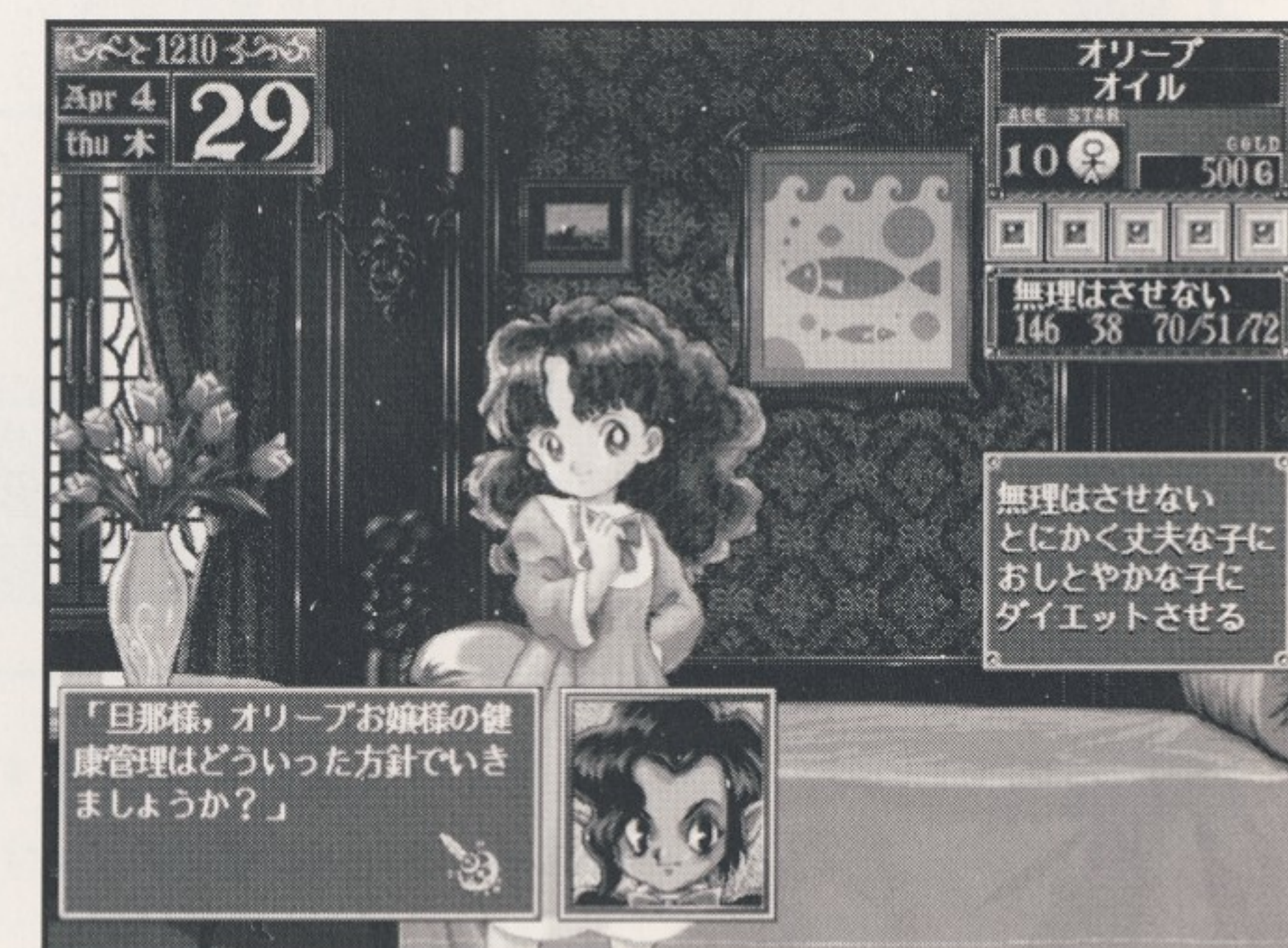
「とにかく丈夫な子に」：体力がアップしますが、食費も増え、太りやすくなります。

「おしとやかな子に」：少し健康に負担がかかります。食費は少なめです。

「ダイエットさせる」：太りすぎが気になりだしたらコレです。食費はほとんどかかりませんが、かなり体力を消耗しますので気をつけてあげてください。

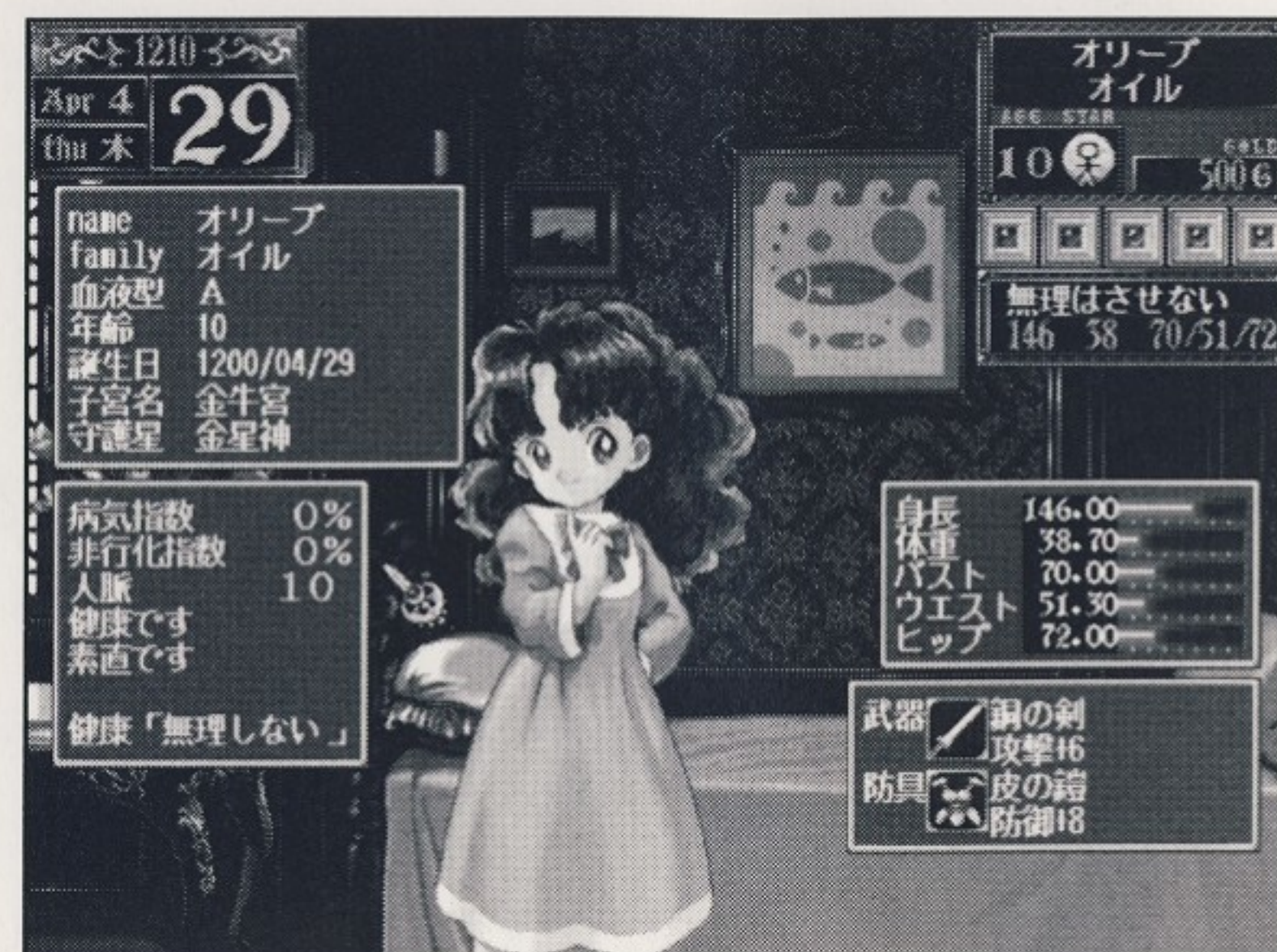
無理はさせない
とにかく丈夫な子に
おしとやかな子に
ダイエットさせる

この方針でいこう
今まで通り



プロフィールを見る

娘の名前・血液型・子宮名などの基本データに始まり、健康状態・心理状態・人脈・プロポーションといった変動データまでを詳しく表示します。娘の成長を確かめることも大事ですが、病気や非行化の進み具合など外見だけではわからない部分を教えてくださいますから、見落とさないようにしたいですね。



NAME	娘のファーストネームです。
FAMILY	父と娘のファミリーネームです。
血液型	タイプによって性格に差がでます。
年齢	娘の年齢です。10歳から始まります。
誕生日	娘の誕生日です。1年ごとに娘の姿が変わります。
子宮名	12種類あり、パラメーターの初期値が異なります。
守護星	娘の守護神です。子宮名に応じて、天界10神の中から決まります。
病気指数	健康のバロメータです。%で表示され、0%に近いほど健康な状態です。
非行化指数	精神状態のバロメータです。%で表示され、0%に近いほど素直です。
人脈	お城の人々との人脈値の合計です。買い物やコンクールに影響します。

状態	娘の様子です。平常(健康で素直)～病気・非行化・恋愛に変化します。
健康	現在の健康上の方針を表示します。
身長	身長の伸び方には個人差があります。
体重	養育方針により、増減の仕方が変わります。
バスト	成長するにつれて、しだいに膨らんでいきます。
ウエスト	体重の増減に伴って変化します。
ヒップ	成長するにつれて大きくなります。
武器	現在装備している武器を表示します。
防具	現在装備している鎧を表示します。

街に行く

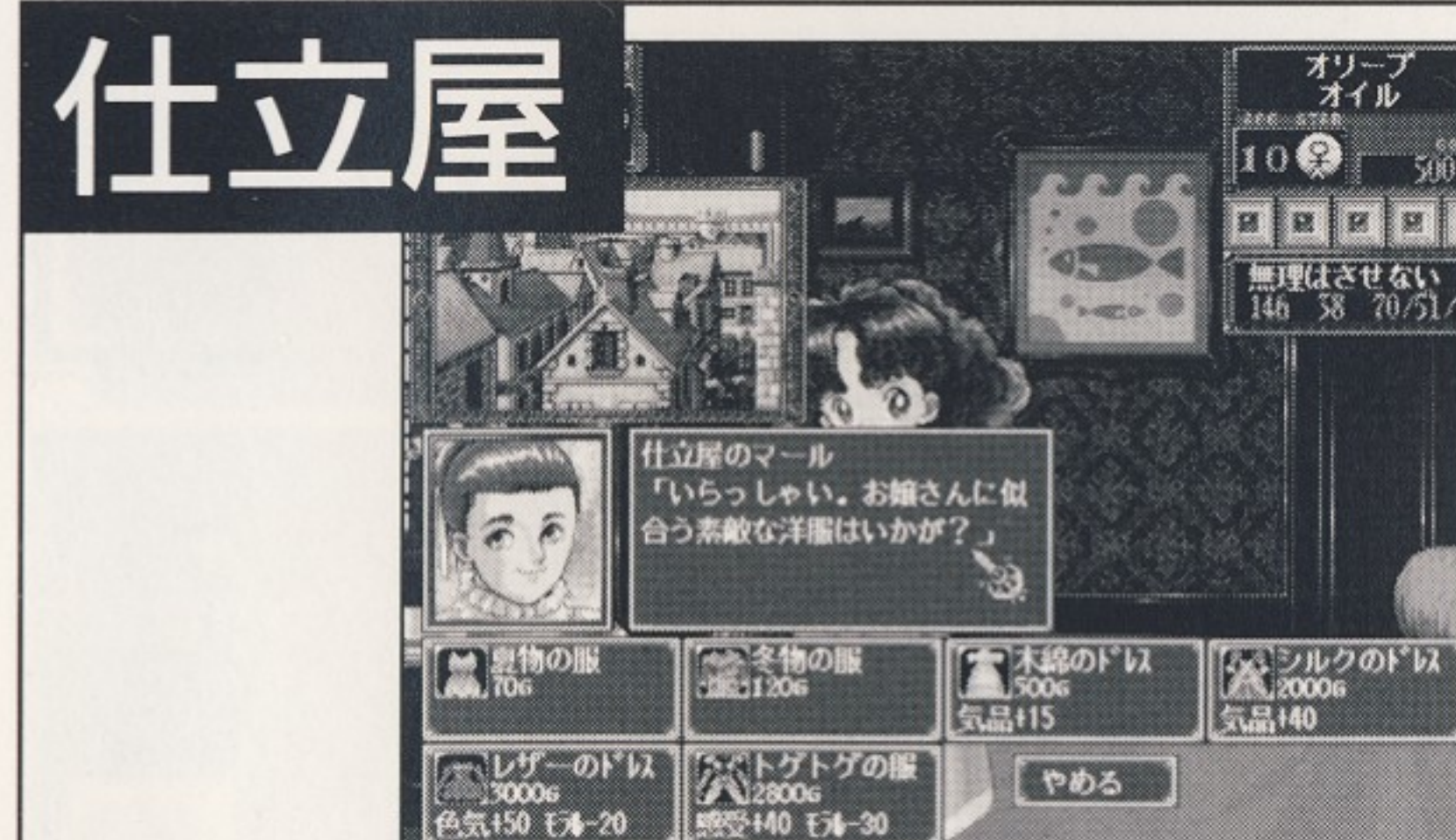
街に出かけて買い物や食事などをすることができます。メインコマンド「街に行く」を選択すると6種類の行き先が表示されますから、目的の場所を選択してください。人脈値が高くなるとそれに応じて商品などの割引もあります。スケジュール実行までは何回でも選択できます。



武者修行や、武闘会には欠かせない武器・防具を売っています。それぞれ機能に応じた特徴がありますが、これらは持っているだけではダメで、装備しないと効果はありません。



都で一番の料理店です。新鮮な魚介料理・栄養たっぷりで豪華な肉料理・女の子に人気の苺のショートケーキを食べれば、娘のストレスも一気に解消することでしょう。



女の子らしい季節のカジュアルウェアや、イメージにあったお洒落なドレスを見立てましょう。各々の効果は着用しているときだけです。ただし、太ると着れなくなる物もありますよ。



お人形～詩集までは、持つだけで効果を発揮する情緒豊かなアイテム、快癒丸、投げ焙烙は武者修行の必携品と、品揃え豊富です。また、不用品も半額で買い取ってくれます。

教会 街の教会で神に祈りを捧げるとともに、寄付を贈ることで、罪深い娘の因業を減らすことができます。

医院 娘が病気になったら診察してもらえます。ただ、効果は一時的ですからストレスを減らすよう根本的な処置が必要です。

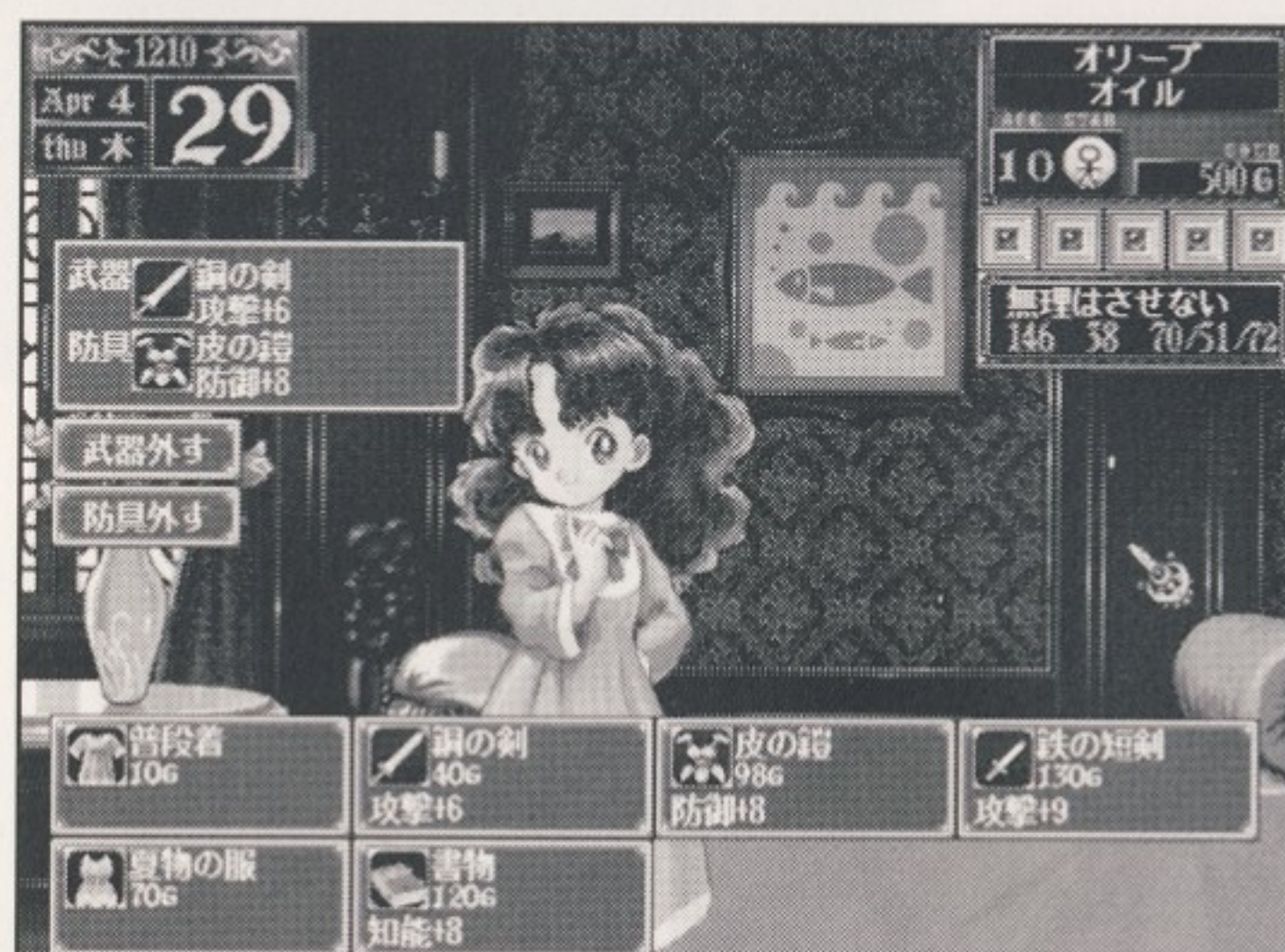
お城に行く

メインコマンド「お城に行く」を選択すると、お城の人々との面会や、要人への謁見に出かけます。対象となるのは門番・近衛騎士を始め将軍・大臣・国王など10人で、位が高くなるほど面会は難しくなります。また、面会が叶っても、相手の好みや娘の能力で印象度が違うので人脈値の変化は様々です。会話の中に面会の秘訣や好みなどのアドバイスがありますから、参考になるでしょう。このコマンドは1ヶ月に一度だけしか実行できません。



持ち物を見る

メインコマンドの「持ち物を見る」を選択すると、現在持っている持ち物のウィンドウが開きます。着替えや武器・防具の装備・交換は、ここで表示されるウィンドウを選択して行います。装備を外すだけの場合は「武器外す」「防具外す」を選択してください。アイテムの中には持っているだけで効果のある物と、使わなければ効果のない物があります。また、使用後無くなる物もあります。なお、アイテムは最大50個まで持つことができます。



守護星に祈る

ゲームデータのセーブ・ロードやプレイ終了のためのコマンドです。メインコマンド「守護星に祈る」を選択すると「時を刻む」(セーブ)・「時を戻す」(ロード)・「ひとときの別れ」(プレイ終了)のウィンドウが開きます。守護星の言葉に従って、各操作を行ってください。

セーブデータは1枚のユーザーディスクに10個まで作ることができます。新たにユーザーディスクを作ることも可能です。詳しくは5ページをご参照下さい。

時を刻む
時を戻す
ひとときの別れ



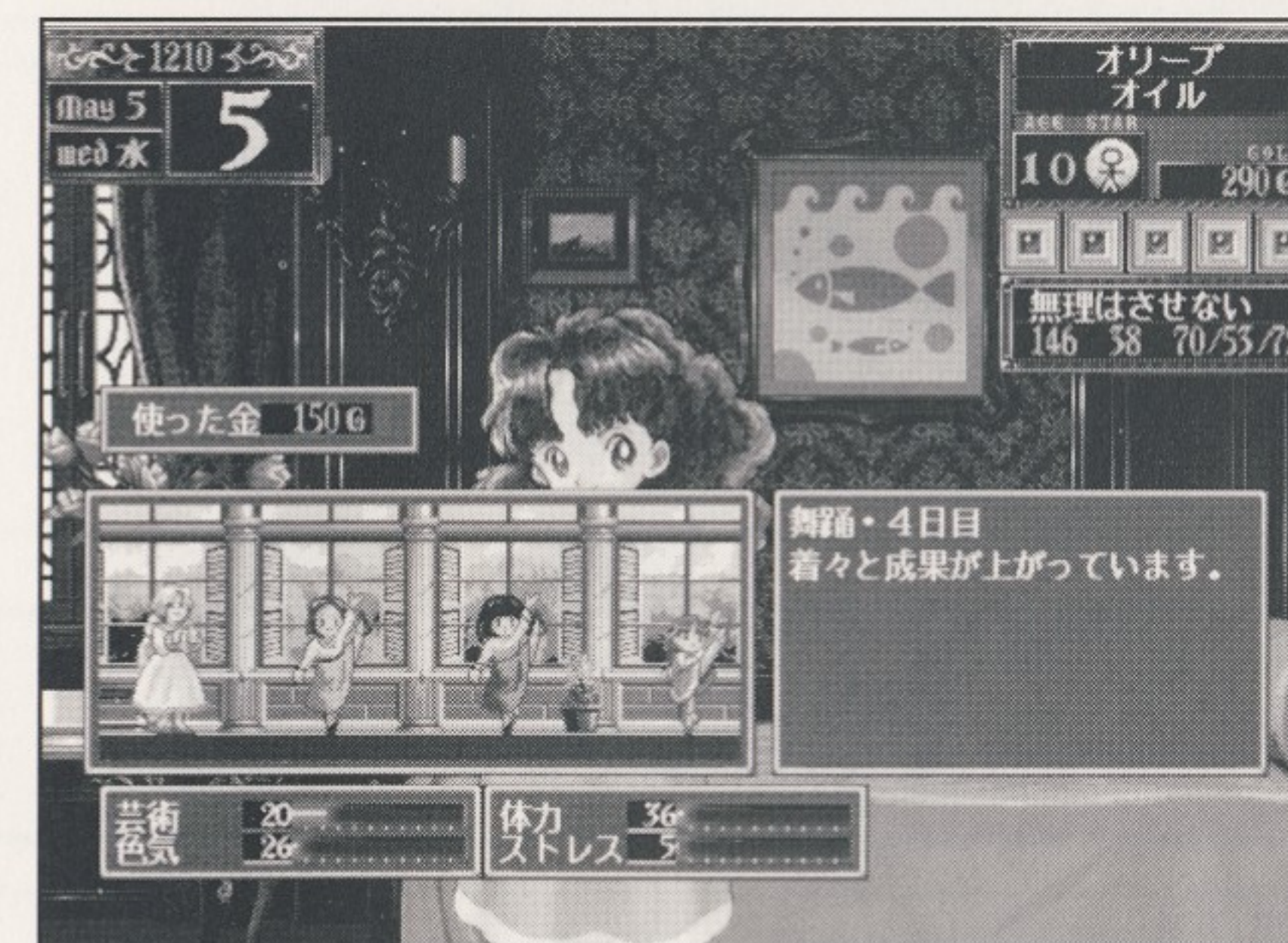
スケジュールを決める

メインコマンドの「Schedule」を選択すると、スケジュール選択肢のウィンドウが開きます。1ヶ月は約10日ごとに3つに別れており、それぞれ別のスケジュールを設定できます。娘の状態をよく考えて予定をくみましょう。なお、毎年10月は「収穫祭」のため、収穫祭への参加か休息かを選ぶことになります。



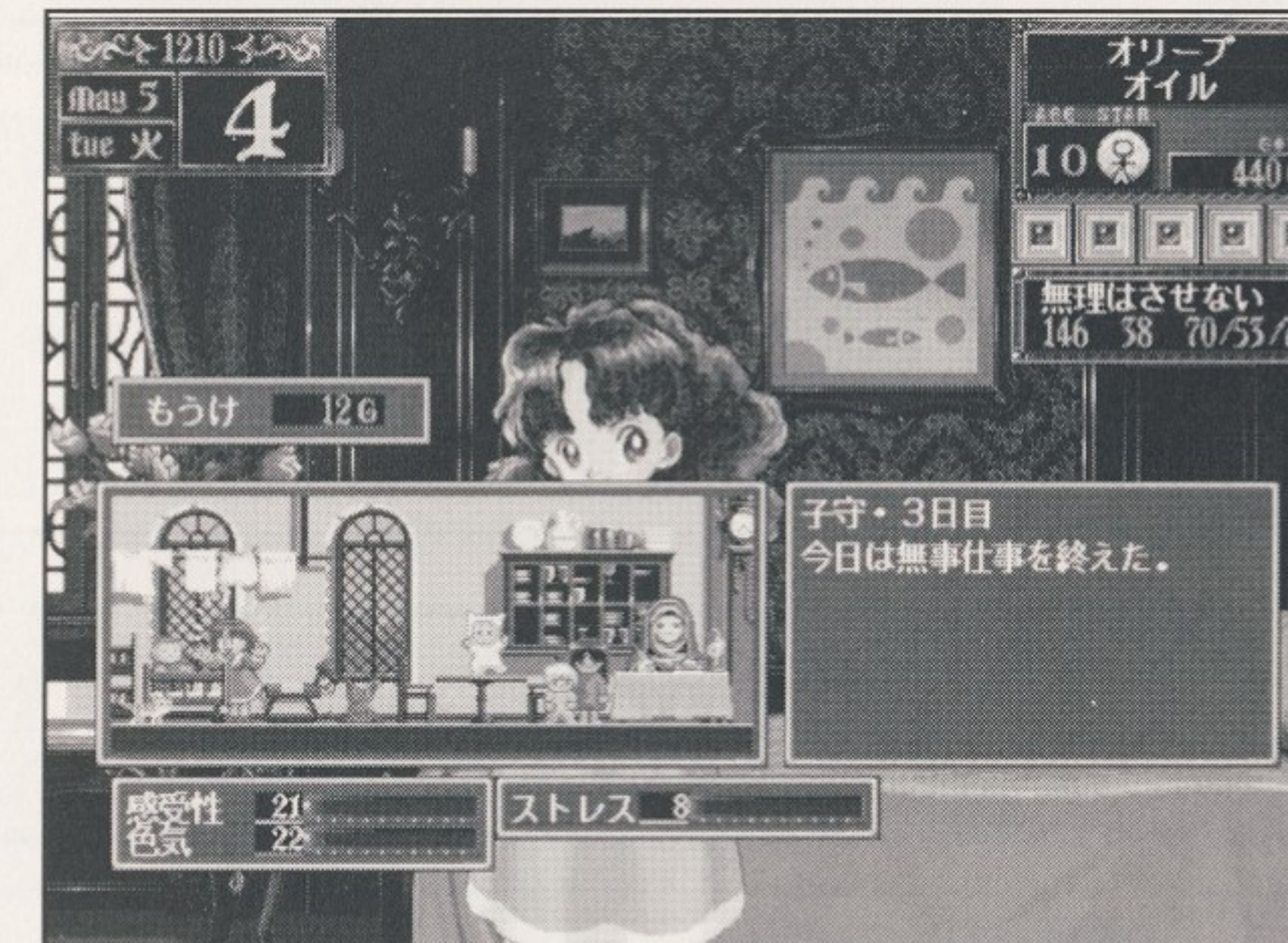
娘を鍛える

才能を伸ばす近道ですね。女の子らしい習い事から、激しい武術の訓練まで様々です。→P16



娘を働かせる

労働で得られるものは、お金と経験、それとオマケにストレスがついてきます。→P17



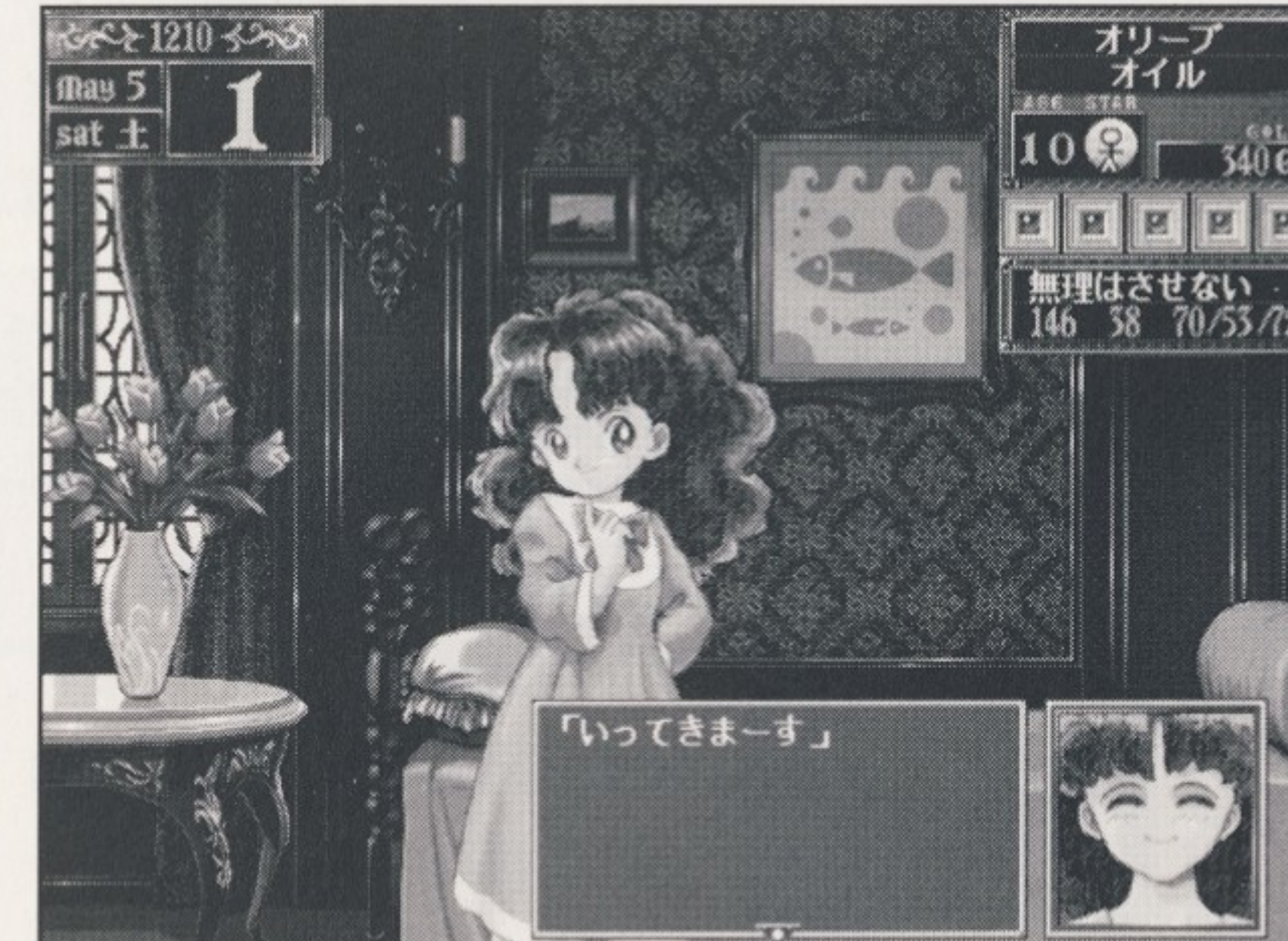
武者修行に出す

かつて自分がそうであったように、大海を求めて城壁の外へ冒険に行かせましょう。→P18



休みをあげる

疲れた時には休息が、忙しきで父子の関係が乾いたときにはバカンスが何よりの薬ですね。→P19



娘を鍛える

娘の教育は、学問系・武術系・社交系の3系統10種類の中から選択します。各訓練とも上達に伴って初級・中級・上級・マスターとレベルアップし、授業料も上がります。能力値は成功したときのみ上昇し、失敗しても授業料は戻りません。また、授業料が不足するとその日の訓練は中止となりますからお忘れなく。



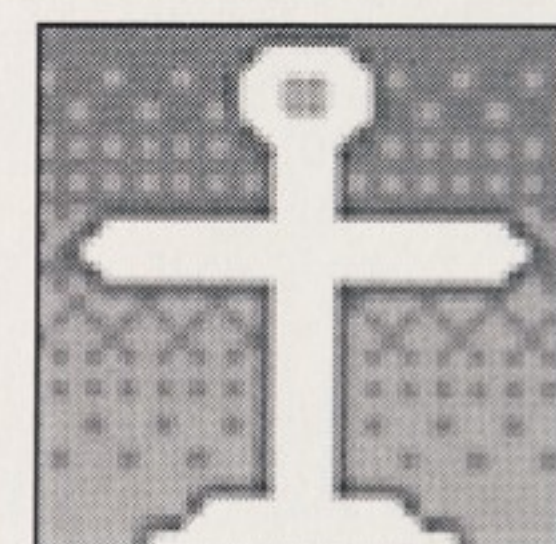
学問系

自然科学



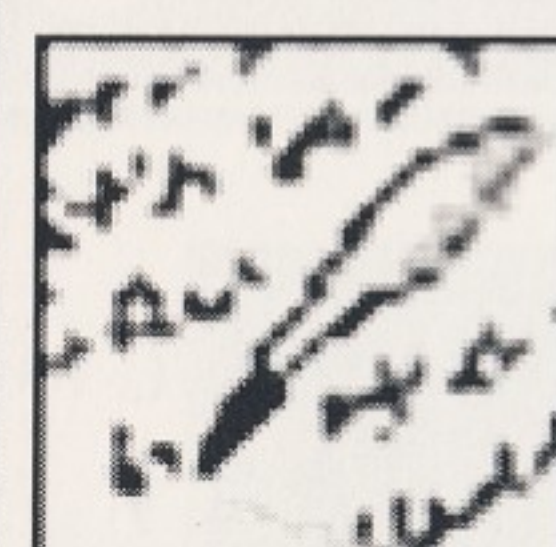
科学的で合理的な目を養う学問です。知力は向上しますが、神秘主義を排する立場のため信仰を妨げます。

神学



宗教上の教理と信仰生活を研究する学問です。知力、信仰心が向上し、それに伴い抗魔力も身に付きます。

詩文



作詩と古詩解釈を学習し、豊かな心を育てます。知力が向上するとともに芸術的センスも磨かれます。

軍学



戦略と兵法を学習します。知力と戦闘技術が向上しますが、徹底した実用合理主義は感受性を摘み取ります。

武術系

剣術



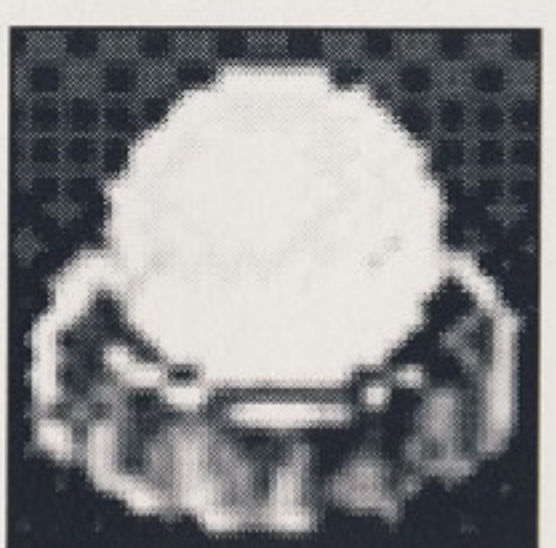
実戦的な剣術の稽古です。武器の扱いが上達し、戦闘技術の向上と共に攻撃力を増強します。

格闘術



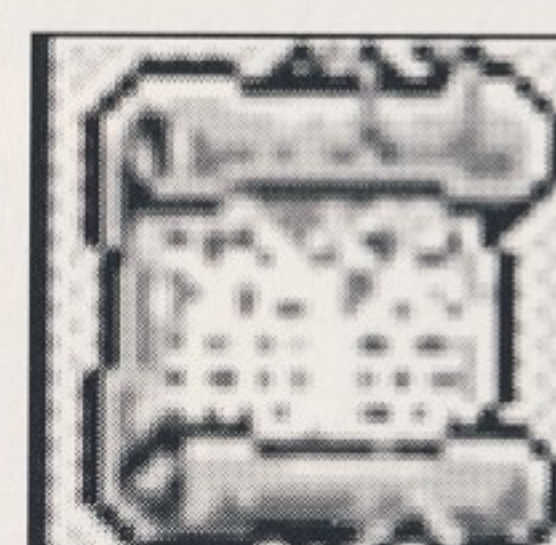
体術の会得を目的とする拳法訓練です。あらゆる格闘に応用がきき、戦闘技術向上にかなり有効ですね。

魔法



実用魔術の技法を習得します。訓練を積むことにより、魔法技術と共に強力な魔力を身に付けます。

礼法



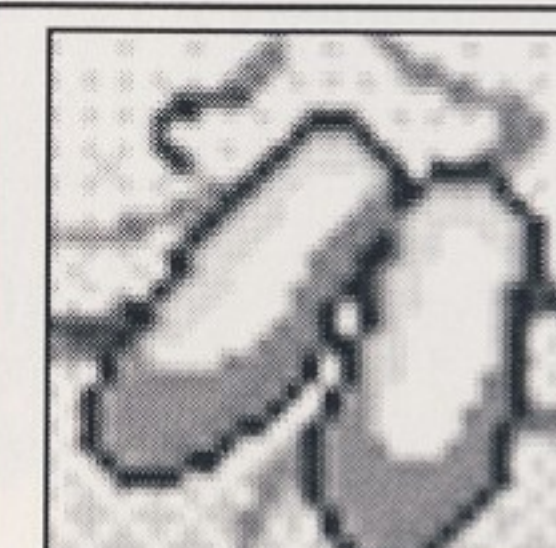
本格的な宮中礼儀作法を学びます。礼儀正しくなるに従い、気品も自然と磨きがかかります。

絵画



絵画を通じて芸術を学びます。芸術的センスが向上し、感受性豊かな娘に育ってゆきます。

舞踊



バレエの稽古です。女性らしさ、芸術性が磨かれ、体力も向上します。社交界では重要な要素となります。

社交系

娘を働かせる

15種類あり職種によって年齢制限があります。全て成功報酬で、完璧にこなすと給料を5割増しで貰えます。熟練すれば昇給もあります。ただし、「家の手伝い」のみ無報酬です。失敗しても経験は能力値として蓄積されますが、技術職で成功するには必要な能力を事前に身につけなければダメですよ。



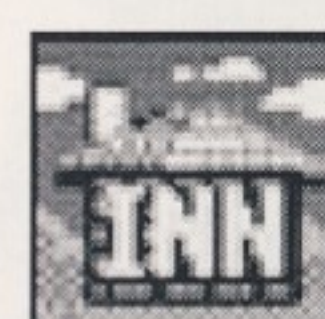
10歳



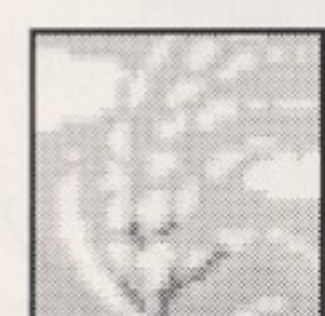
家の手伝い 自宅で家事を手伝います。家に閉じこもりがちなので、ちょっと鈍い娘に…。



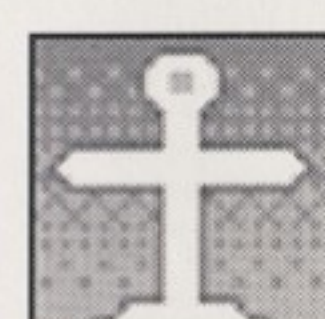
子守 託児所での子供の世話です。感受性は上がりますが、色気とは無縁です。



宿屋 掃除・洗濯および客のもてなしです。基礎体力が無いと、うまくこなせません。



農場 農作業や家畜の世話です。体力が体力をよび、少々がさつになってしまいます。



教会 奉仕活動なので、給金は僅かですが、信仰心・モラルの高い娘になります。



料理屋 調理補助とウェイトレスです。料理下手では店長に叱られてしまいます。

11歳



木コリ 無骨な男の職場です。荒っぽい仕事ですから力がなければダメです。

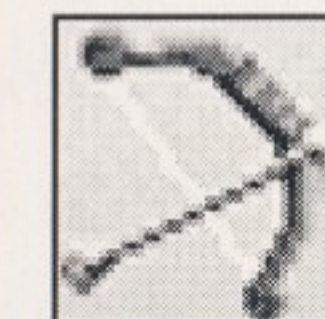


髪結い ヘアメイクとデザインの仕事は、芸術センスが第一の技能職の代名詞です。

12歳



左官 一見簡単そうですが、実は相当な体力と芸術性を要求される大変な仕事です。



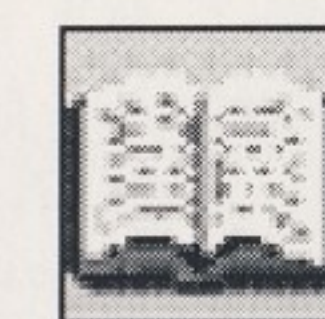
狩人 山野を駆け巡るハードな仕事です。体力と知能をフル活用して野性に挑みます。

13歳



墓守 墓地の管理と警備です。信仰心がなければ死者の眠りを守ることはできません。

14歳



家庭教師 伯爵家で令息に勉強を教えます。当然、あふれる知能が絶対条件となります。



酒場 酒場の客をあしらうコツは、1に体力、2に色気。話上手になりますよ。

15歳



ヤミ酒場 何は無くとも色気です。高給は魅力でも、怪しい噂が絶えないのが不安ですね。

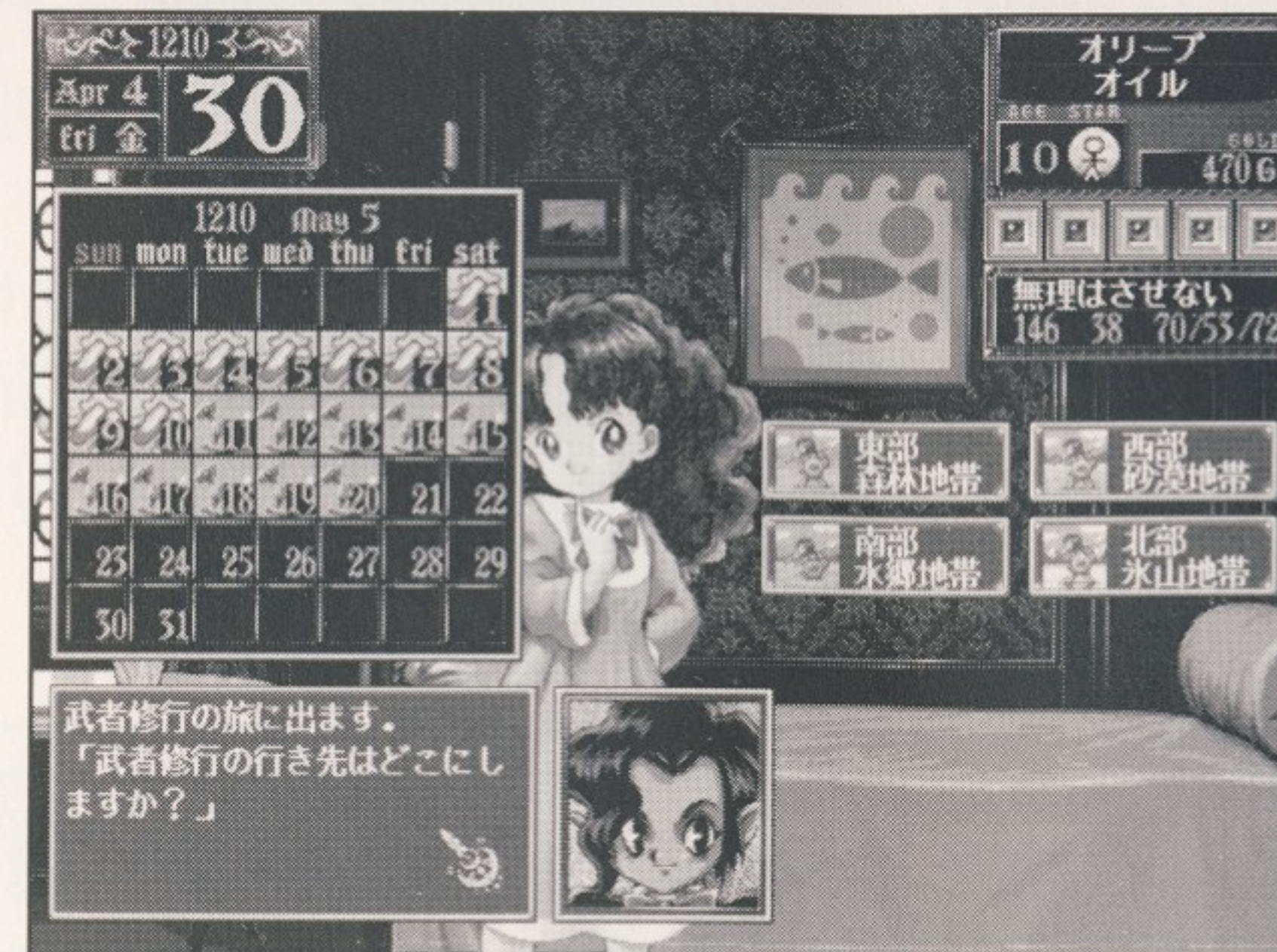
16歳



夜の殿堂 漂う色気と芸術性を兼ね備えれば、専用コスチューム姿も一層引き立ちます。

武者修行に出す

都の四方を冒険します。モンスターなどと戦い、実戦経験を積みましょう。東部森林地帯・西部砂漠地帯・南部水郷地帯・北部氷山地帯のどれかを選択し、スケジュールに組み込みます。武者修行はイベントの宝庫。地域によって、出現するモンスターが異なり難易度も違います。ぜひとも挑戦してみましょう。



クエスト

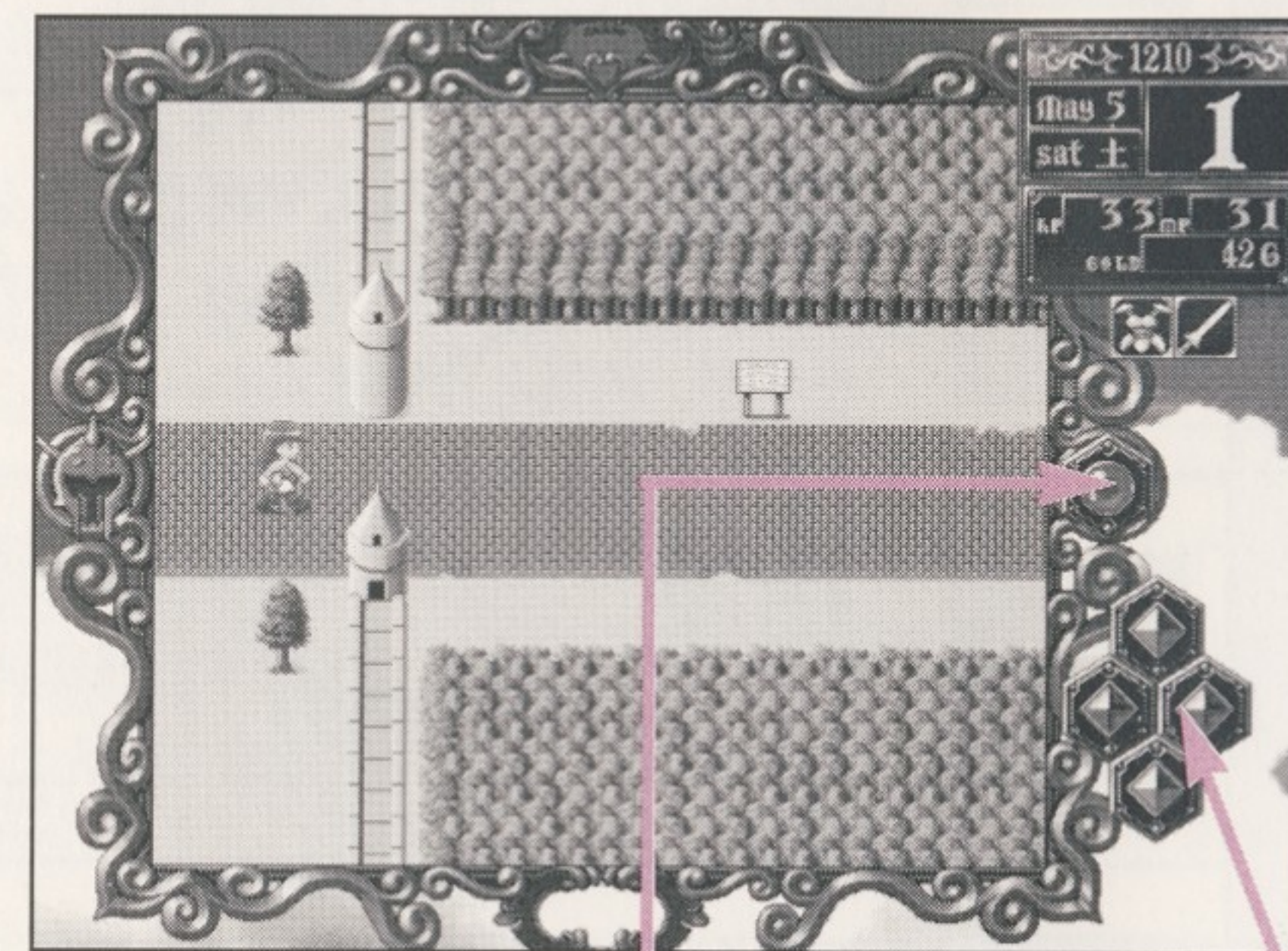
武者修行に出発すると画面がクエストモードにかわります。進行方向は、マウスの場合は画面右下にあるクエストカーソルで、パッドの場合はパッドの方向ボタンで指示します。画面右中央のサブコマンドカーソルで（パッドの場合はAボタンで）キャンプを張ると4つのコマンドが現れます。

「休む」：戦闘で消費したHPやMPの回復には寝るのが一番です。クエストの続きを始めるためには、ここで必ず「休む」を実行してください。

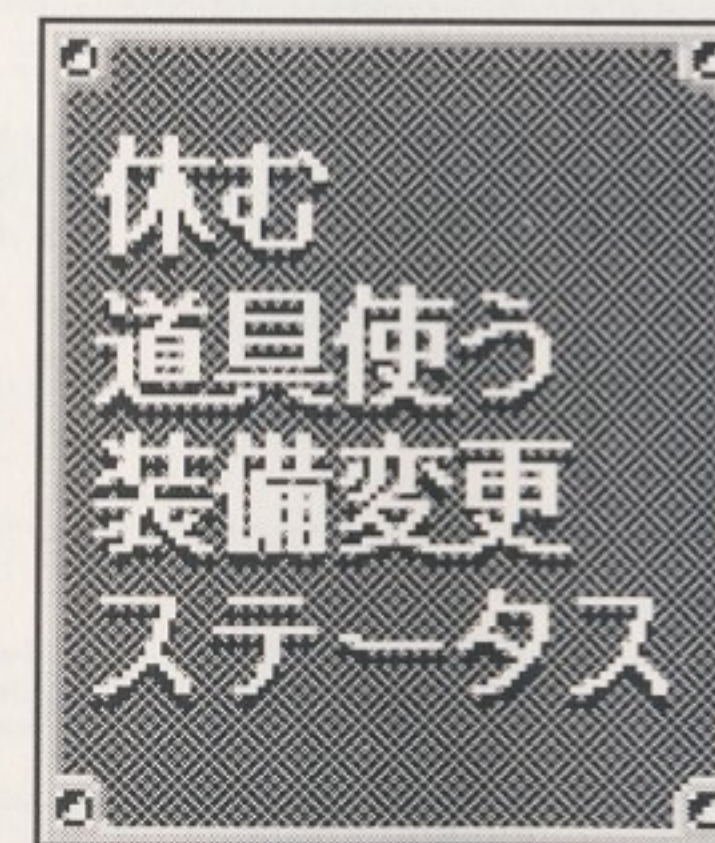
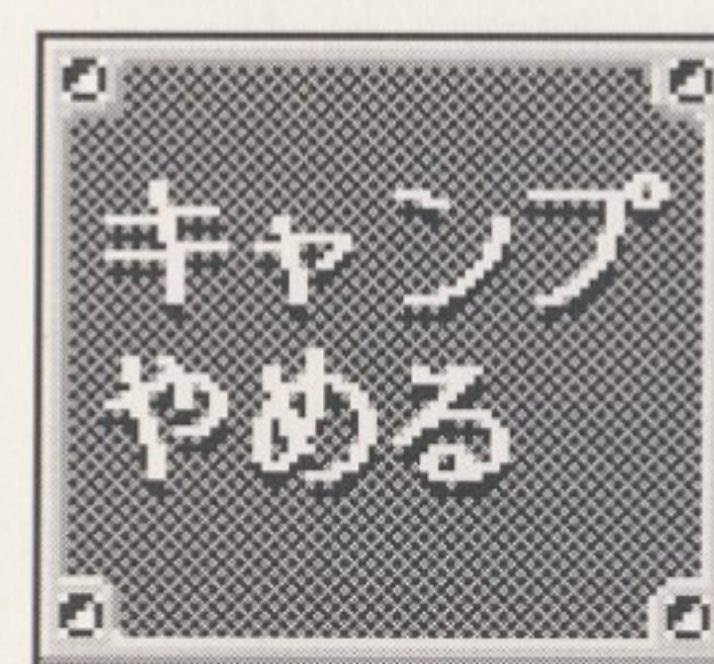
「道具を使う」：薬やその他のアイテムを使用します。

「装備変更」：他の装備を執事が持って来てくれます。

「ステータス」：娘のパラメータを見ます。

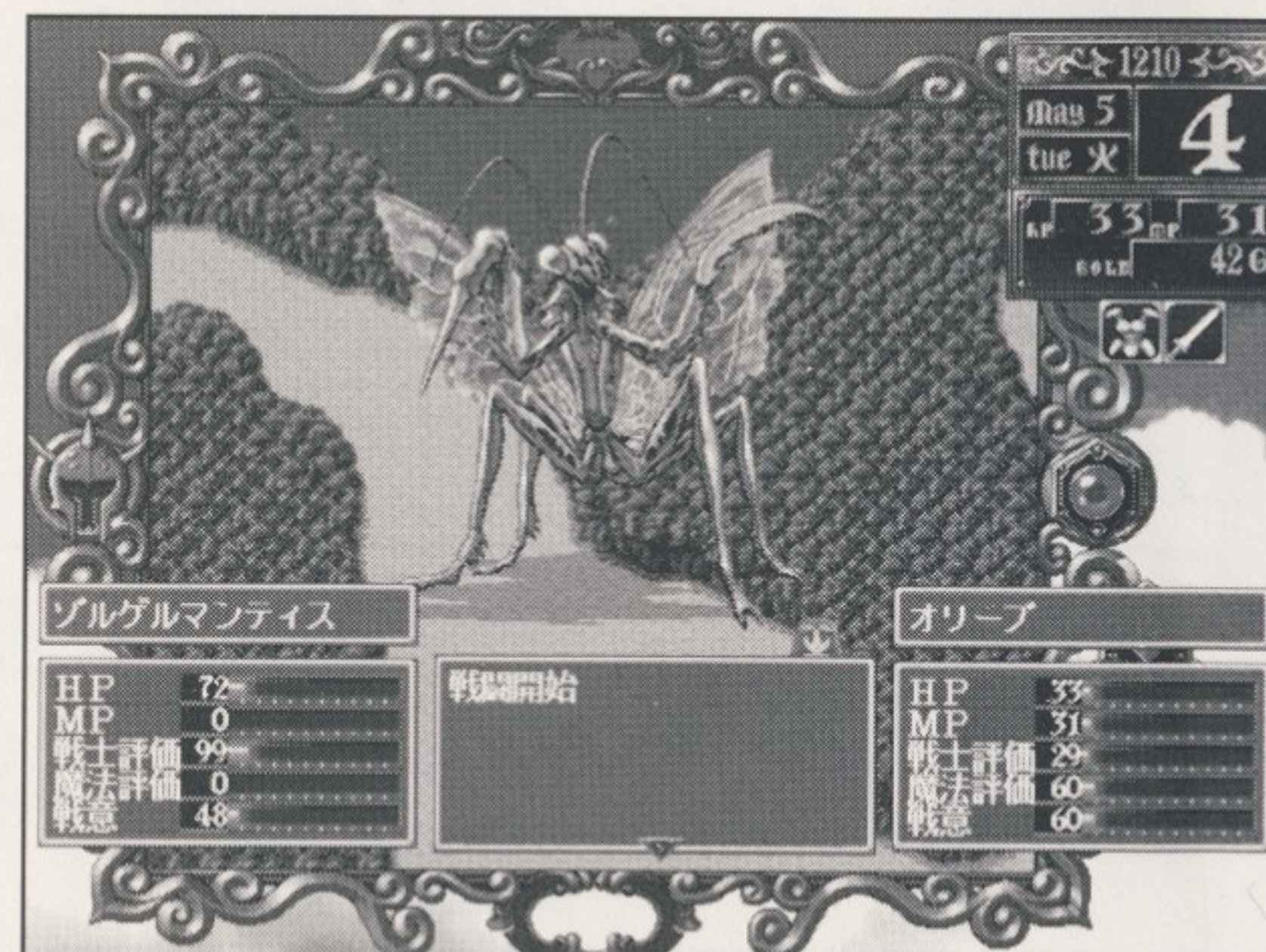


サブコマンドカーソル クエストカーソル



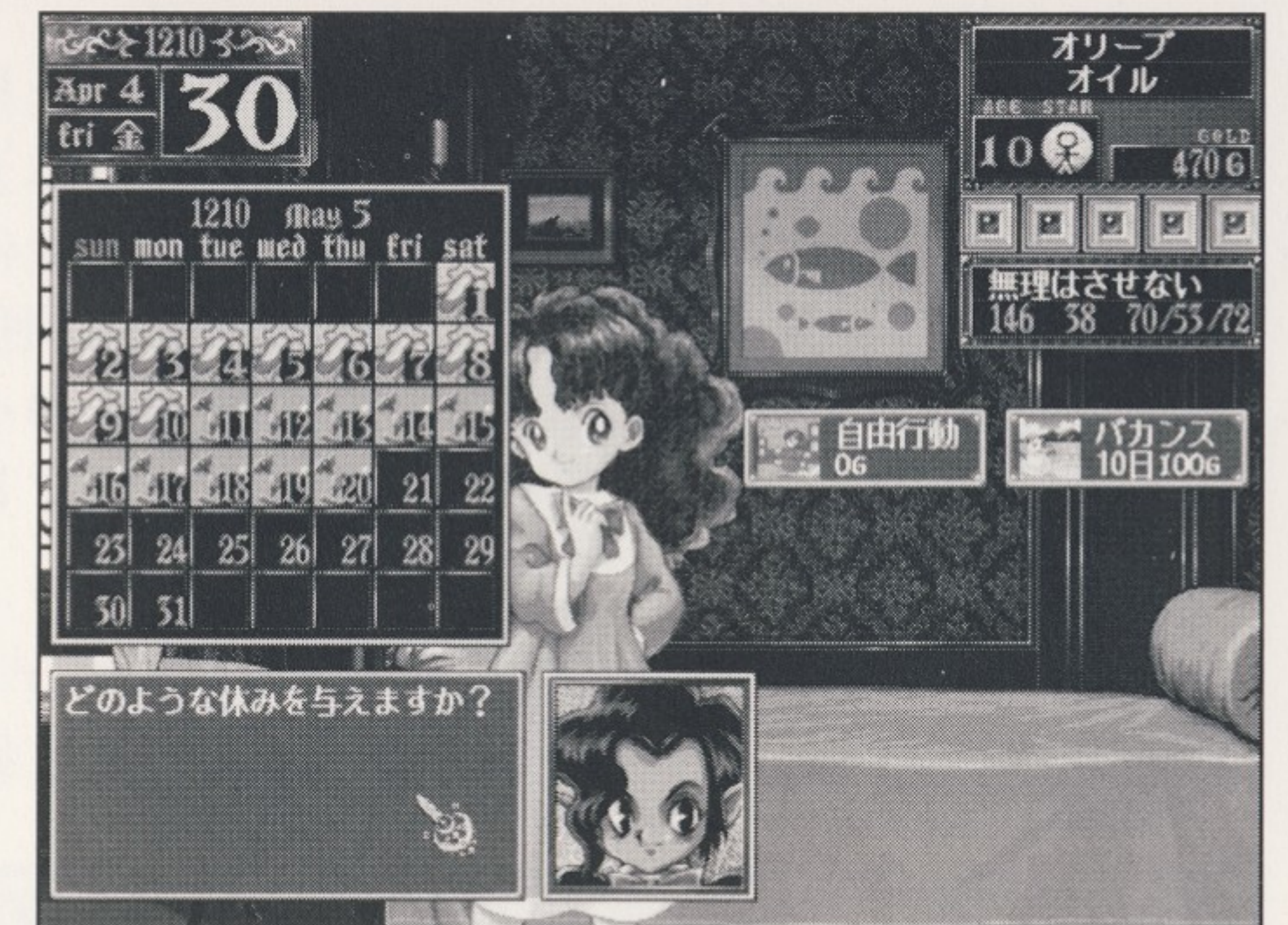
戦闘

モンスターや人と出会う度に、戦闘や会話など対応を選択します。ここで戦闘状態になると、画面が戦闘モードに変わります。剣と魔法で戦うのですが、敵の攻撃を受けるとHPと戦意が減っていき、HPが0になると負けとなります。また、戦意が0になると逃げ出す場合もあります。戦闘に負けると、気絶した娘を執事が家まで連れて帰り、その地域での武者修行は終了となります。また、途中で日程を消化した場合や、地域を巡って再び城壁内に戻った場合も修行を終了することができます。



休みをあげる

ストレスが溜まったままではイライラしたり、調子をくずしてしまったりとロクなことはありません。そんなときは休息が一番の特効薬です。仕事や勉強ばかりでなく、たまには息抜きやコミュニケーションも大切ですね。休息には娘の状態に応じて5つのパターンがありますのでよく考えて選択してください。



自由行動

自由行動を選択すると娘は街へ遊びに行きます。その際おこづかいをあげるかどうかを決めてください。もちろん与えた方が娘の機嫌が良くなるのは言うまでもありませんね。

バカンス

娘と二人きりでバカンスに出かけます。行き先を海か山のどちらかに選択してください。四季折々の風光明媚な保養地を訪れて鋭気を養いましょう。季節や場所によって娘に与える効果も違ってきますよ。

監視

娘が非行化するとこのコマンドが登場します。この場合、娘自身は自由に行動しますが、執事にそれをこっそり監視させ、ムダ遣いや過ちのないようにするわけです。



安静

娘が病気になるると自由行動やバカンスには行けません。自宅で安静にするなら、あなたか執事のどちらが付き添って看病するかを決めてください。ただし、あなたが看病する場合は仕事を休むため出費がかさみます。

サナトリウム

病気状態の休息としては、もう一つサナトリウムに行くという方法があります。費用はかかりますが、娘を環境のよい療養地に連れて行き、のんびりと休養させてあげますから、その効果は抜群ですよ。

家出

特殊な状態として、感受性の高い娘が引き起こす「家出」があります。帰ってくるまでの1ヶ月間は何もスケジュールが組めません。選択可能なコマンドだけがウィンドウに表示されます。仕方がないので「娘の帰りを待つ」で1ヶ月を経過させるしかないですね。

収穫祭

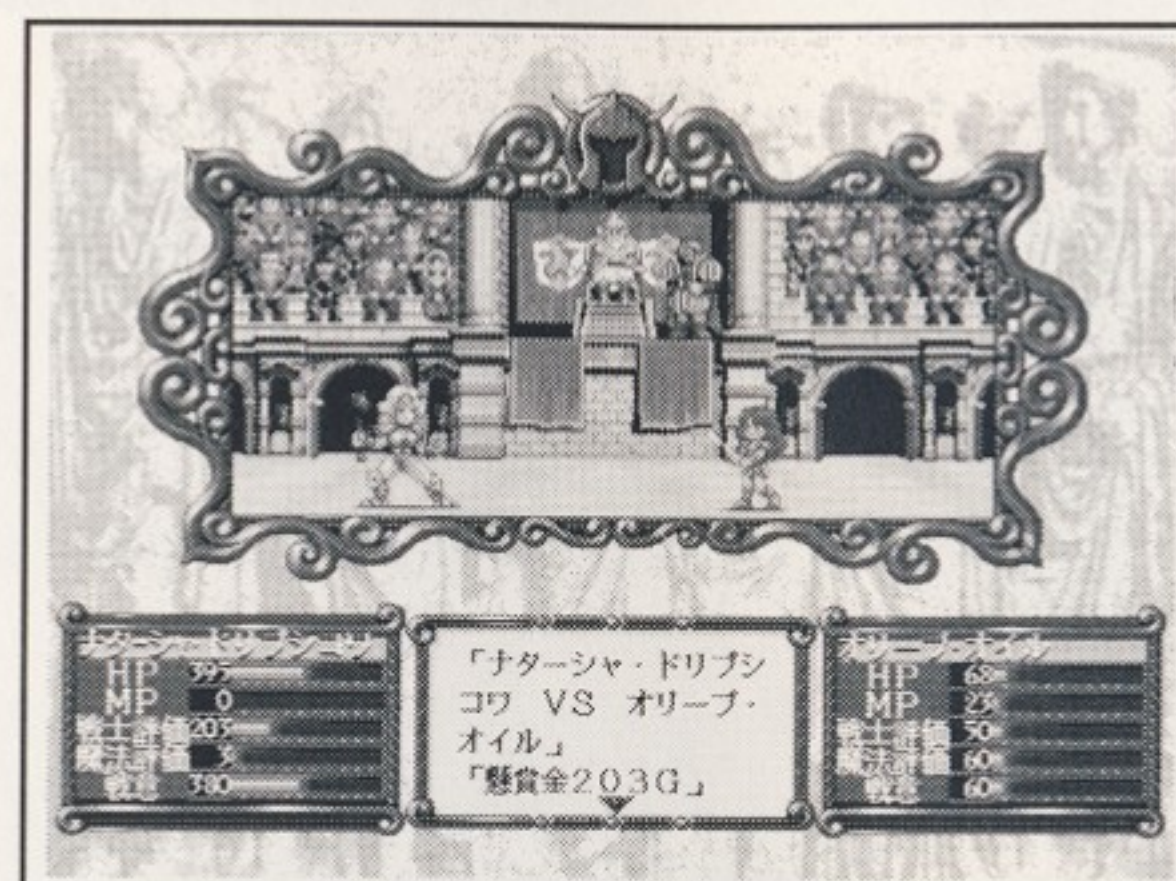
毎年10月は国を上げて豊穰を祝う収穫祭が1ヶ月に渡り行われます。とりわけ注目を集めるのは王室主催の四大イベントです。ここで好成績を上げれば莫大な富と名声を得るチャンスですから頑張ってください。10月のスケジュールは収穫祭のイベントに出場するか、1ヶ月のんびりと休息するかを選びます。



＊注意 娘の誕生日を10月に設定した場合、ゲーム開始の最初の月のみ通常のスケジュールを組み込みます。次の年からは便宜上、収穫祭終了後に誕生日を迎えることになります。

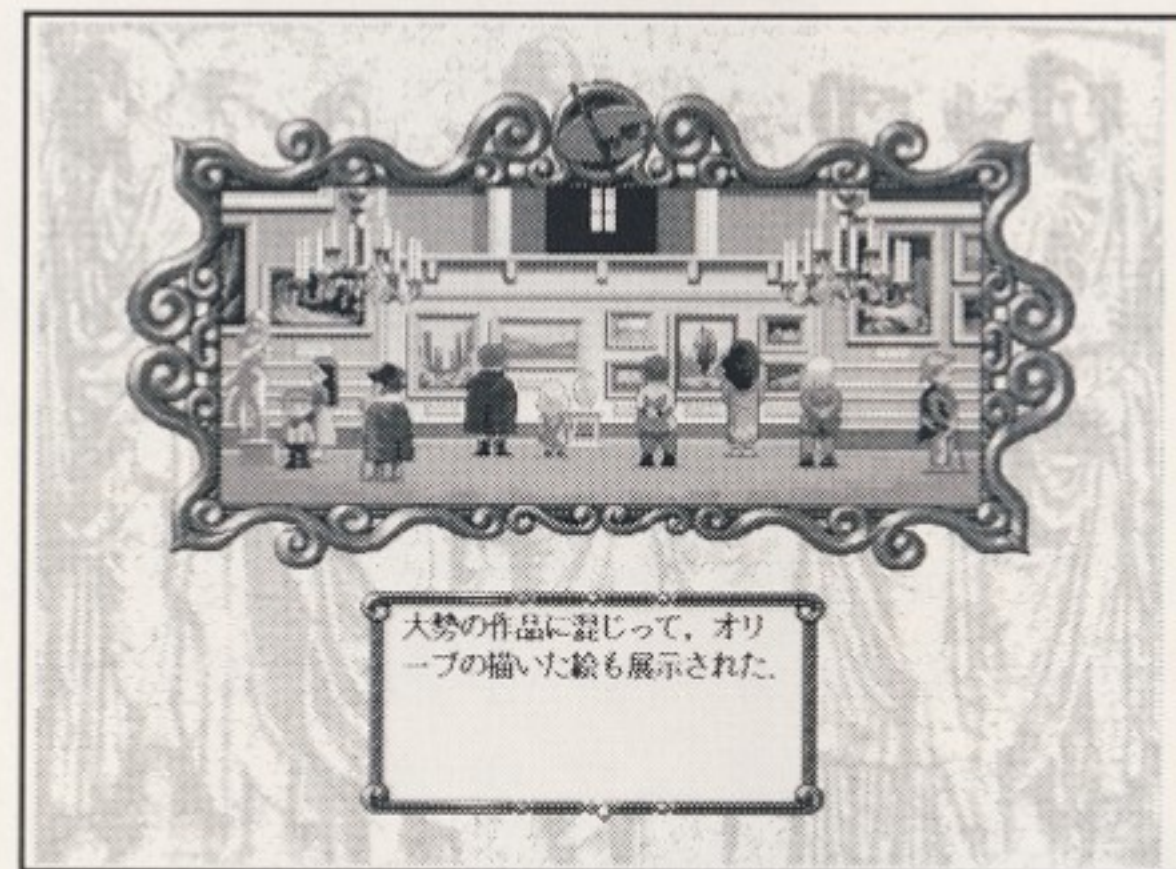
武闘会

王国内外から腕自慢の猛者達が集い、その年の武芸ナンバーワンを競うのがこの武闘会です。トーナメント形式で行われ、すべての対戦に懸賞金がつきます。さらに優勝者には国王よりお褒めの言葉と優勝賞金・賞品が贈られます。参加資格に制限はありませんが、武器や防具は収穫祭前にあらかじめ装備しておかないと、参加後は装着及び変更はできませんから要注意です。



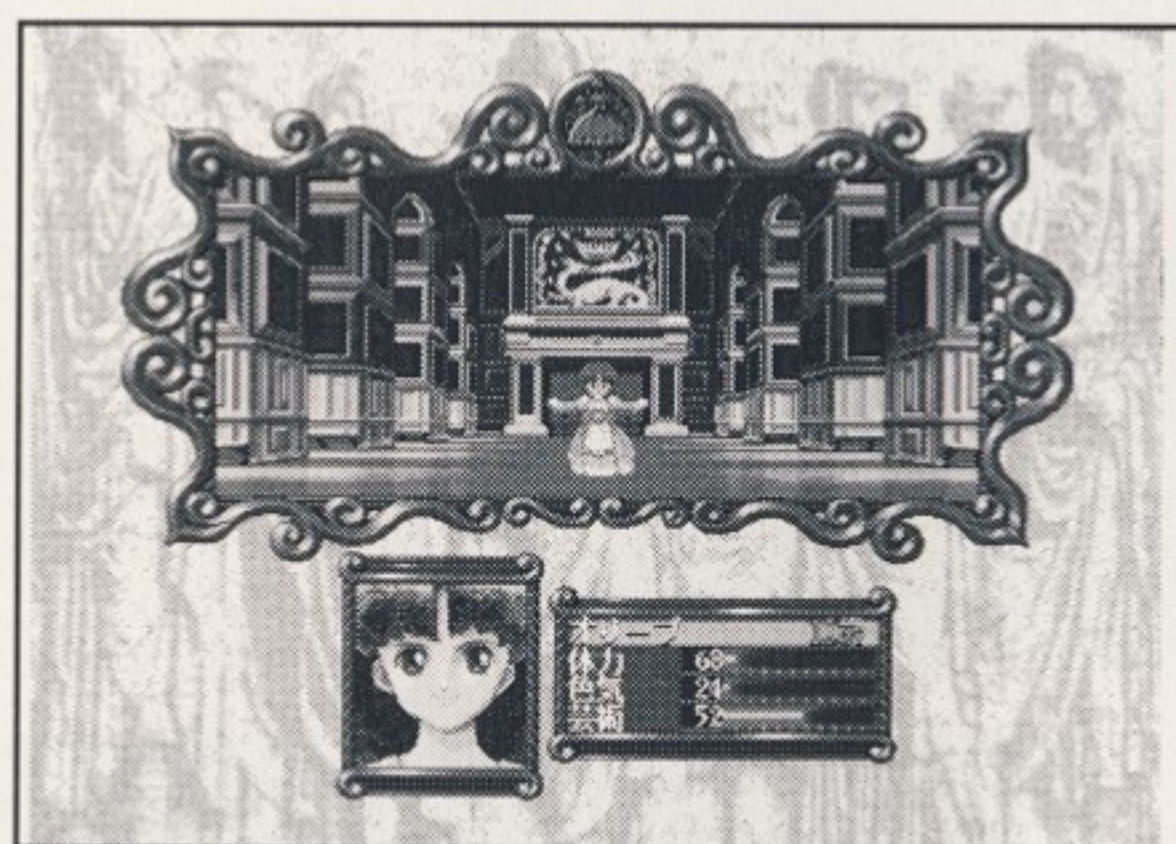
王国芸術祭

国外からも多くの芸術家が参加するこのコンクールは、権威ある大会であり新進芸術家の登龍門として知られています。厳正なる審査により、金・銀・銅の三賞が決定され、それぞれ賞金を与えられます。堂々金賞に輝いた場合は、国王からお褒めの言葉と素晴らしい賞品を賜うことができます。当然ですが、絵画の訓練で作品を描いていないと参加できませんよ。



ダンスパーティー

ダンスパーティー恒例のダンスコンテストは、国中から美女が集う華やかな美の競演です。まずドレスを選ぶのですが、ドレスが無かったり、太って着れなかったりする場合は参加はムリですよ。審査は体力値・芸術値・色気値などをポイントに行い、技術賞・芸術賞・総合優勝を決定します。各賞に賞金が、そして優勝者には国王のお褒めの言葉と賞品が与えられます。



お料理コンクール

王国一の料理人を決めるコンクールです。毎年腕に覚えの参加者達が、自慢の料理や秘伝の料理を披露してその味を競います。審査員が試食して、優勝～第三位までの入賞者には、それぞれ賞金を与えられます。さらに優勝者には国王からのお褒めの言葉と、世界的にも珍しい貴重な賞品が贈られることになっています。なお、参加資格に制限はありません。



エンディングへの進み方

18歳の誕生日を迎えると、一度メインの画面に戻ります。そして改めて「Schedule」をクリックするとノンストップのエンディングが流れ始めます。セーブやメインコマンドを実行したい場合は「Schedule」を選択する前に行ってください。



ワンポイントアドバイス

ここでは、娘の養育をスムーズに行うためのちょっとしたコツをお教えします。頭のすみに置いておくといいでしょう。

アルバイト攻略

一口にアルバイトと言っても、職種は様々ですね。プリンセスメーカー2では最終的に15種類のアルバイトが登場します。その中にはいくら体調を整えて挑戦しても失敗ばかりのものもあるはずですよ。そんな時はもう一度娘の能力をチェックしてみてください。職種に合った技術や体力が欠けていませんか？

毎日がイベント

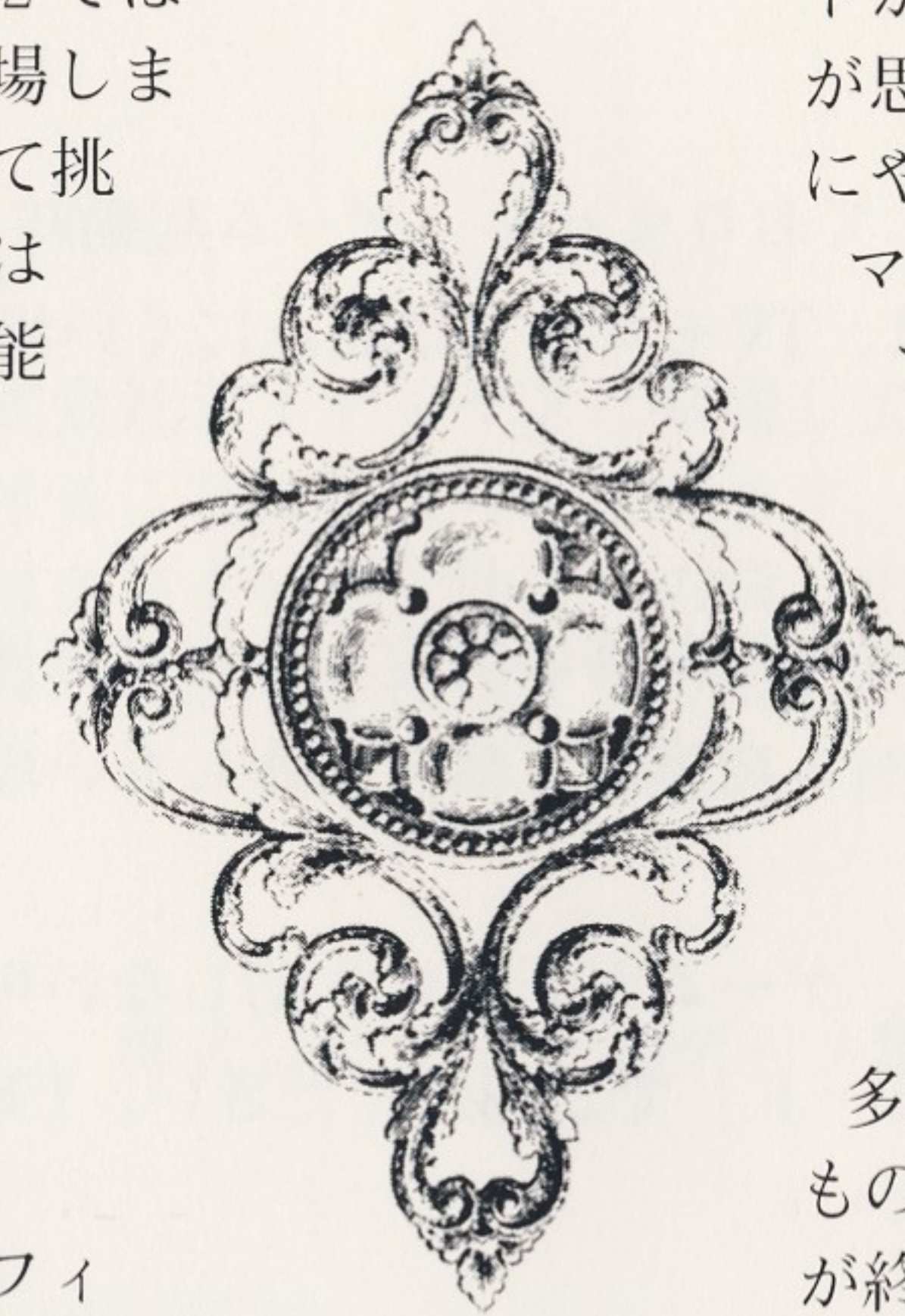
娘の人生には、数えきれないイベントが用意されていますから、あなたが思いつく限りのいろんなことを娘にやらせてみてください。その時はマメにセーブをしておくといいですよ。突発イベントは心の準備を待ってくれませんか。

武者修行は慎重に

修行にでるのは東西南北の4つのフィールドですが、生息するモンスターに特徴があり、それぞれ難易度が違います。魔界に通じると言われている西部砂漠地帯には、最も強力なモンスターが生息しています。娘の経験がまだ浅いのであれば、比較的平易な東部森林地帯をお勧めします。

家出に注意

多感な乙女のわがままには困ったものです。もし9月のスケジュールが終了した段階でいなくなったりしたら大変です。明日からは年に一度の収穫祭だということに何もできません。せっかく大枚はたいて買い求めたシルクの鎧姿もおあずけです。日頃から娘のそぶりには気をつけましょう。



故障かな？と思う前に

●ゲームが起動しない。

TOWNSメニューの「起動ドライブの設定」で、CD-ROMドライブが起動ドライブとして指定されていることを確認してください。(指定方法の詳細については本体のマニュアルを参照してください。)

●マウス（パッド）で操作できない。

マウスおよびパッドは本体の正しい位置に接続してください。接続位置が逆になっていると、動作に異常をきたす場合があります。

●音が出ない

スピーカーのボリュームを確認してください。MARTYの場合や外部スピーカーをご利用の場合は、ケーブルの接続もご確認ください。

また、CD-ROMやCD-ROMドライブの汚れが原因となって娘の声が出なくなる場合があります。CD-ROMおよびドライブ装置をクリーニングして下さい。

●ズームボタンが効かない。

MARTYのズーム機能はサポートしておりません。ゲーム起動時に文字大きく表示するよう設定してください。(一部の小さな文字は、TVモニターでは読みにくい場合があります。ご了承ください。)

●その他の動作不良

本体および周辺機器は、なるべく工場出荷時の設定のままで御使用下さい。設定（ディップスイッチ等）が変更されていると、ゲーム自体が正常に動作しない場合があります。

一部の機種「高速モード」では、ゲームが正常に作動しない可能性があります。

異常の見られる場合には、「互換モード」でご利用ください。(モードの切り替えについては、本体のマニュアルを参照してください。)

ユーザー登録のお願い

お客様へのサポート態勢の充実のため、ユーザー登録葉書は必ずご返送下さい。

ご登録いただいた方には、製品のバージョンアップ情報等をお届けいたします。

ご登録の無い場合には、ユーザーサポートを受けられない場合がありますので、ご注意ください。

ユーザーサポートに関するお問い合わせは、下記連絡先のユーザーサポート係まで。

このソフトウェアの頒布権は株式会社ガイナックスに帰属します。許可無くプログラム、印刷物などの全部、または一部を複製することは禁じられています。ただし個人の使用内に限るバックアップについては、その限りではありません。他人への貸し出し、譲渡は営利を伴わない場合でもご遠慮ください。レンタル業務、及びそれに類する行為は禁止します。

このゲームはフィクションです。ゲーム内に登場する地名・団体名・登場人物等は、実在のものとは一切関係ありません。

本ソフトウェアの効果音の一部に、株式会社ワープのデータ集「MACIN MUSIC VOL.2」収録の効果音データを使用しています。

© 1994 WARP Inc.

株式会社ガイナックス 〒180東京都武蔵野市中町2-5-22

TEL 0422-53-5568 FAX 0422-53-5565

©1993,1994 GAINAX